



För Kalmar läns Luftvårdsförbund

Tillståndet i skogsmiljön i Kalmar län

**Resultat från Krondroppsnätet t.o.m.
september 2013**

Krondroppsnätet



Lufthalter

Öppet fält



Torrdeposition



Krondropp



Markvatten

Gunilla Pihl Karlsson, Cecilia Akselsson¹⁾,
Sofie Hellsten & Per Erik Karlsson

B 2177

Juni 2014

¹⁾ Lunds universitet

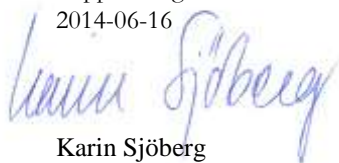
Organisation IVL Svenska Miljöinstitutet AB	Rapportsammanfattning
Adress Box 53021 400 14 Göteborg	Projekttitel Krondropps nätet 2013
Telefonnr 031-725 62 00	Anslagsgivare för projektet Kalmar läns luftvårdsförbund
Rapportförfattare Gunilla Pihl Karlsson, Cecilia Akselsson, Sofie Hellsten & Per Erik Karlsson	
Rapporttitel och undertitel Tillståndet i skogsmiljön i Kalmar län - Resultat från Krondropps nätet t.o.m. september 2013	
Sammanfattning: I denna rapport redovisas resultaten från mätningar inom Krondropps nätet i Kalmar län från perioden oktober 2012 till september 2013, vilka relateras till tidigare års mätningar. Vidare redovisas andra aktiviteter med anknytning till Krondropps nätet. Modellberäkningar visar att ca 11 % av länets sjöar i nuläget kan anses vara försurade på grund av mänsklig verksamhet. Mätningar inom länet visar att såväl lufthalter som atmosfäriskt nedfall av svavel under de senaste drygt 20 åren har minskat i takt med Sveriges och Europas rapporterade utsläppsminskningar. Det kan utifrån mätningarna, antas att en minskning av svavelhalterna i fartygsbränsle runt 2006-2007 resulterade i ett minskat svavelnedfall. Lufthalterna av SO ₂ och NO ₂ är dock fortsatt mycket höga vid Ottenby på Ölands södra udde. Provtagning och analys av markvattnet tyder på bestående försurningsproblem för skogsmarken, med undantag av länets norra delar. Även utsläppen av oxiderat och reducerat kväve uppges ha minskat avsevärt under de senaste 20 åren. Lufthalterna av NO ₂ minskar mycket riktigt i länet, medan halterna av ammoniak i stort inte visar på någon förändring. Nedfallet av kväve med nederbörden visar dock inga tecken på att ha minskat under samma period. Den kritiska belastningen för kvävenedfall, 5 kg N/ha/år, har sannolikt överskridits under lång tid i Kalmar län. Förhöjda halter av nitrat har förekommit relativt frekvent i markvattnet vid flertalet mätplatser i länet framför allt i samband med stormarna 1999, 2005 och 2007. Detta kan tyda på en pågående upplagring av kväve i skogsmarken som resulterar i ett läckage till markvattnet i samband med störningar. Aspekter kring skogsbrukets försurande inverkan, kvävegödning av skogsmark, fördjupad utvärdering av miljömålet samt EU's luftvårdspolitik diskuteras också i rapporten.	
Nyckelord samt ev. anknytning till geografiskt område eller näringsgren Deposition, svavel, kväve, skogsytor, försurning, övergödning, krondropp, markvatten, Kalmar län	
Bibliografiska uppgifter: IVL Rapport B 2177	
Rapporten beställs via: Webbplats: www.ivl.se , e-post: publikationsservice@ivl.se , fax 08-598 563 90, eller via IVL, Box 21060, 100 31 Stockholm	

Innehållsförteckning

1.	Inledning.....	4
2.	Mätningar inom Krondroppsnetet	6
3.	Miljötillståndet i skogslandskapet i Kalmar län– en översikt.....	7
	3.1. Förurningen av skogsmarken	7
	3.1. Kvävestatusen i skogslandskapet	14
	3.2. Nedfallsmätningar av fosfor 2012/13.....	20
4.	Rapporter och artiklar 2013.....	21
5.	Möten och konferenser 2013.....	24
6.	Specialprojekt på krondroppsytor.....	25
7.	Pågående policyrelaterat arbete med koppling till Krondroppsnetet	29
8.	Krondroppsnetets webbplats	35
9.	Referenser.....	36
	Bilaga 1. Stationsvis redovisning.....	38
	Bilaga 2. Årets data i tabellform - deposition, lufthalter, markvatten.....	54

Rapporten godkänd

2014-06-16



Karin Sjöberg
Enhetschef

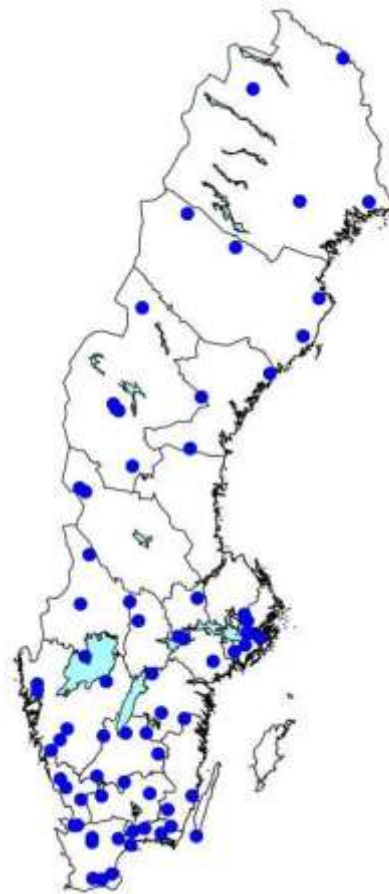
1. Inledning

Inom ramen för Krondroppsnetet bedriver IVL sedan 1985 länsbaserade undersökningar med regional upplösning av luftföroreningar och dess effekter med avseende bland annat på försurning, övergödning och marknära ozon. Målsättningen med nuvarande samarbetsprogram, ”Program 2011”(2011-2014), är att utifrån depositions-, markvatten- samt lufthaltsmätningar ge kunskap om belastning av luftföroreningar och dess effekter på vegetation, mark och vatten.

Under 2012/13 bedrev Krondroppsnetet mätningar av nedfall till skog (krondropp), nedfall på närliggande yta på öppet fält, torrdeposition med strängprovtagare, markvattenkemi samt lufthalter på totalt 71 ytor, fördelade relativt jämnt över hela Sverige, Figur 1. Krondropp och markvattenkemi mättes på de flesta av ytorna, medan övriga mätningar genomfördes på ett urval av ytor.

Resultaten från mätningarna analyseras i relation till effekter främst på tillstånd i mark, markvatten, ytvatten, vegetation samt på den brukade skogens långsiktiga näringstillstånd och hälsa. Resultaten används bland annat i arbetet med de svenska miljö kvalitetsmålen, framför allt med underlag till ”Bara Naturlig Försurning”, ”Ingen Övergödning” och *Frisk Luft*. Förutom ovan nämnda miljömål berör aktiviteterna inom Krondroppsnetet även miljömålen: *Levande sjöar och vattendrag*, *Grundvatten av god kvalitet*, *Levande skogar* samt *Storslagen fjällmiljö*. Resultat från Krondroppsnetet används i stor utsträckning inom den länsvisa och den regionala miljöövervakningen. Vidare relateras resultaten på regional nivå till modellresultat från det nationella miljömålsarbetet, bland annat med avseende på kritisk belastning, antropogent försurade sjöar och kväveupplagring i skogsmark samt för att ytterligare fördjupa underlaget för miljömålsuppföljningen.

En av styrkorna med Krondroppsnetet är att mätningar har bedrivits under långa tidsperioder och med god geografisk täckning över Sverige, vilket möjliggör detaljerade studier av variationen i tid och rum. Krondroppsnetet har en stark koppling till den regionala och nationella miljöövervakningen, men är även starkt förankrad i forskningen. Genom att mätningarna inom Krondroppsnetet är nationellt samordnade, och bedrivs med samma metoder överallt, kan mätningarna användas för att beskriva tidsutvecklingen vad gäller olika miljöindikatorer såväl regionalt som nationellt. Krondroppsnetets verksamhet

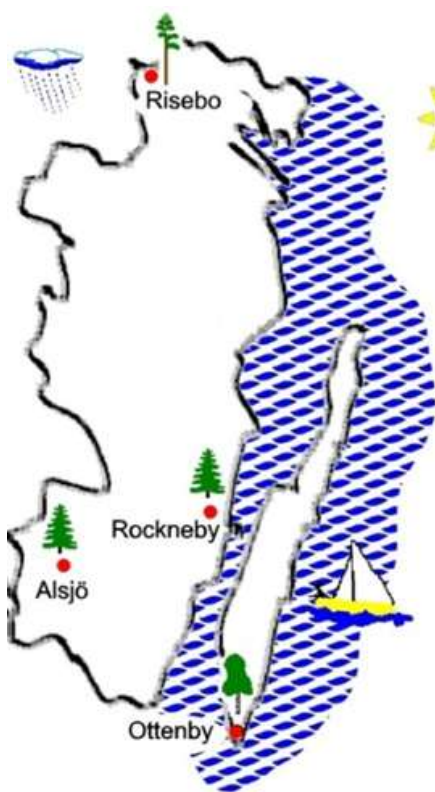


Figur 1. Krondroppsnetet under 2012/13. Samordnade mätningar av luftföroreningar i 71 skogliga observationsytor.

spänner över stora tidsrymder, och har bland de längsta mätserierna i hela Europa, vilket möjliggör studier av långsiktiga trender. Data från Krondroppsnetet bidrar till modellutveckling, med målet att kunna förutsäga den framtida utvecklingen, inte minst i perspektivet av pågående klimatförändringar som kan medföra stora förändringar vad gäller försurnings- och övergödningsproblematiken.

Krondroppsnetet har en länsvis förankring och drivs främst med regional finansiering från luftvårdsförbund, länsstyrelser och kommuner, men även från enskilda företag. Även Naturvårdsverket bidrar med viss finansiering, främst vad gäller mätningar av nederbörd och torrdeposition över öppet fält.

Krondroppsnetet har en länsvis förankring och drivs främst med regional finansiering från luftvårdsförbund, länsstyrelser och kommuner, men även enskilda företag. Naturvårdsverket bidrar även med viss finansiering, främst vad gäller mätningar av nederbörd och torrdeposition över öppet fält.



Mätplatser inom Krondroppsnetet i Kalmar län, Risebo (tallskog), Rockneby (granskog), Alsjö (granskog) och Ottenby (ekskog).

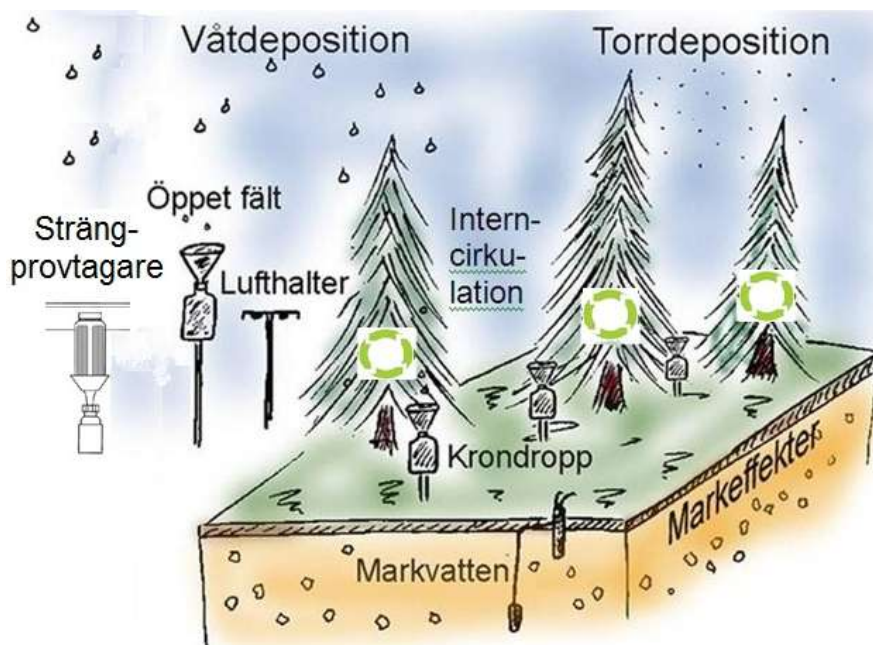
I Kalmar län finns fyra aktiva lokaler inom Krondroppsnetet, se kartan till vänster.

Kalmar län, i sydöstra Sverige, ligger i en luftföroreningsgradient, där de nordliga delarna är mycket mer skyddade från luftföroreningar än de sydliga.

I denna rapport redovisas resultaten från mätningar från perioden januari 2012 till september 2013, vilka relateras till tidigare års mätningar. Först ges en allmän beskrivning av mätningarna inom Krondroppsnetet. Därefter presenteras mätningarna utifrån de perspektiv på skogsmiljön som är mest relevant för Kalmar län. Resultaten relateras främst till miljömålen *Bara Naturlig Försurning* och *Ingen Övergödning*. Vidare redovisas publikationer, möten och konferenser under 2013, samt aktiviteter med koppling till Krondroppsnetet som är på gång under 2014 och framåt. I Bilaga 1 redovisas det senaste årets mätdata från de aktiva lokalerna inom länet i detalj, tillsammans med aktuell information om mätplatserna. I Bilaga 2 redovisas data i tabellform.

2. Mätningar inom Krondroppsnetet

De metoder som används för att mäta lufthalter, deposition samt markvatten illustreras i Figur 2.



Figur 2. Principskiss för mätningarna som bedrivs inom Krondroppsnetet. Lufthalter mäts 3 meter över marken. Nedfallet till skogstorna består av våt- och torrdeposition. Vissa ämnen interncirkuleras i trädkronorna, vilket innebär att det som uppmäts i krondroppet är våt- och torrdeposition \pm intern-cirkulation. Strängprovtagare under tak möjliggör en indirekt mätning av torrdepositionen. Markvattnet mäts på 50 cm djup.

Deposition av luftföroreningar mäts inom Krondroppsnetet på månadsbasis, dels på öppet fält, dels i skogen under krontaket (krondropp) och dels med hjälp av strängprovtagare under tak. Mätningarna på **öppet fält**, som bedrevs vid 32 lokaler i landet under 2012/13, speglar huvudsakligen våtdeposition, det vill säga föroreningarna som följer med nederbörden.

Krondroppsmätningarna, som bedrevs vid 59 lokaler (2012/13), speglar utöver våtdepositionen även torrdepositionen, det vill säga luftföroreningar som transporteras med vinden och fastnar i trädkronorna. **Strängprovtagare** används vid 10 lokaler i landet och används för att uppskatta torrdepositionen av vissa ämnen. **Lufthaltsmätningar** av svavel-dioxid, kvävedioxid, ammoniak och ozon bedrevs vid 21 lokaler (2012/13) med hjälp av diffusionsprovtagare som kvantitativt absorberar den gas som ska mätas.

Markvattenmätningar bedrevs vid 62 lokaler med undertryckslysimetrar som suger vatten från 50 cm djup via ett fint, keramiskt filter. Markvattenprovtagning utförs tre gånger per år för att representera förhållandena före, under samt efter vegetationsperioden.

3. Miljötilståndet i skogslandskapet i Kalmar län – en översikt

Skogsmark, vattendrag och sjöar i Kalmar län påverkas fortfarande av atmosfäriskt nedfall, beroende på långväga transporterade luftföroreningar och på lokala utsläpp. Cirka 11 % av länets sjöar anses fortfarande försurande genom mänsklig påverkan.

Länets kuster är särskilt utsatta för påverkan från fartygstrafiken på Östersjön. Lufthalterna av SO₂ och NO₂ i bakgrundsmiljön vid Ottenby är bland de högsta i landet. Lufthalterna av SO₂ har dock minskat sedan 1999, i takt med minskningar av de samlade svavelutsläppen från Europa. Införande av begränsningar av svavelhalter i fartygsbränsle har sannolikt haft betydelse. Även länets lufthalter av NO₂ minskar, dock långsammare jämfört med SO₂.

Försurningen av mark och vatten beror av flera samverkande faktorer; nedfall av svavel, läckage av kväve från skogsmarken samt skogsbrukets försurande påverkan genom bortforsel av buffrande näringsämnen. Svavelnedfallet till länets skogar har sedan 1999 minskat med 50-60%. Höga halter av toxiskt oorganiskt aluminium i markvattnet tyder på ett bestående försurningsproblem för skogsmarken i länet, främst i söder. Även värden runt noll för markvattnets syraneutraliserande förmåga visar på försurning. Det är oroande att pH i markvattnet minskar vid tre av länets fyra mätplatser. Skogsbrukets står i dagsläget sannolikt för 40-70% av skogsmarkens försurning.

Kvävenedfallet har inte minskat i samma utsträckning som svavelnedfallet och den kritiska belastningen för kvävenedfall till barrskog, 5 kg N/ha, överskrids i Kalmar län. Förhöjda halter av nitrat förekommer relativt frekvent i markvattnet vid flertalet mätplatser i länet framför allt i samband med stormarna 1999, 2005 och 2007. Detta kan tyda på att det pågår en upplagring av kväve i skogsmarken som resulterar i ett läckage till markvattnet i samband med störningar.

3.1. Försurningen av skogsmarken

Den senaste regionala miljömålsutvärderingen i länet visar att det inte är möjligt att nå målet ”Bara naturlig försurning” till 2020, och sammanfattas enligt följande: ”Avslutningsvis kan det konstateras att minskad försurningspåverkan från skogsbruket och minskade kväveoxidutsläpp är avgörande för att nå miljö kvalitetsmålet.”.

Nedan beskrivs emissioner, lufthalter och nedfall av svavel i Kalmar län från Krondroppsnetets mätningar, relaterat till svavelemissionerna, följt av tre avsnitt om ”Försurningseffekter i markvatten”, ”Andra bedömningar försurning – mark och sjöar”. Resultaten presenteras även stationsvis i diagram (Bilaga 1) och tabeller (Bilaga 2).

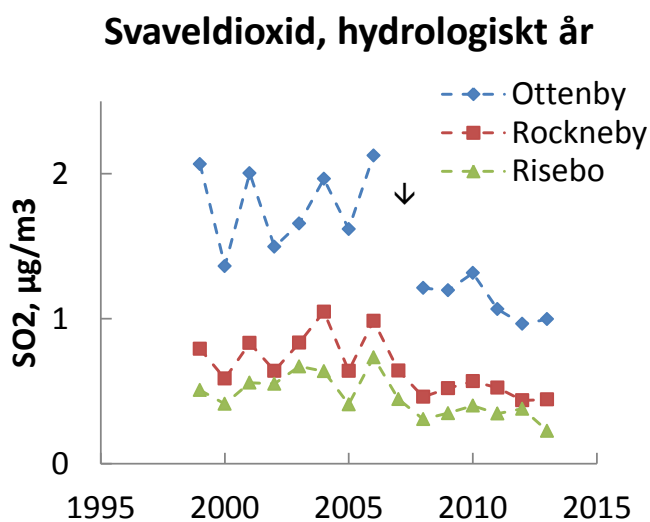
Emissioner, lufthalter och nedfall av svavel

Det atmosfäriska nedfallet till länet beror till stor del på långväga transporterade luftföroreningar. De rapporterade, samlade svavelutsläppen från Europa har minskat med

mer än 80 % sedan 1990, (EMEP, 2011, gäller utsläppen från EU-27, internationell fartygstrafik ej inkluderat). Motsvarande minskning sedan 1999 är ca 60 %.

Lufthaltsmätningar visar på förhållandevis höga halter av svaveldioxid (SO_2) vid Ottenby på Ölands södra udde (Figur 3). Dessa halter ligger till och med högre jämfört med halter uppmätta under motsvarande period vid kraftigt förorenade platser inom den nationella luftövervakningen, såsom Vavihill på Söderåsen i Skåne och Råö på västkusten (Sjöberg m fl., 2013). Halterna av SO_2 vid Rockneby och Risebo ligger i samma nivå som vid Vavihill och Råö. Lufthalterna av SO_2 inom länet har sedan 1999 minskat ungefär i samma utsträckning som minskningen av Europas samlade emissioner, med i genomsnitt mellan -4 och -5 % årligen. Nedgången är statistiskt säkerställd vid alla tre mätplatserna.

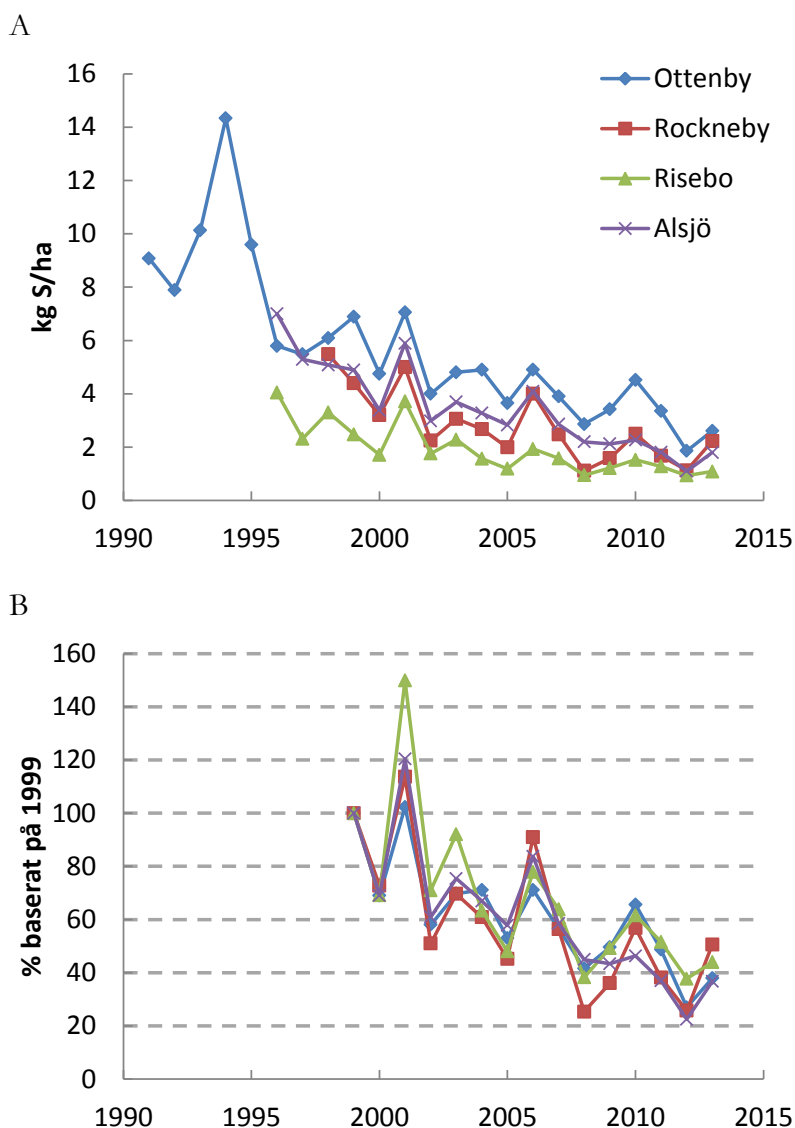
Runt år 2006-2007 beslutades om en minskning av svavelhalterna i fartygsbränsle från 1,5 % till 1,0 %. Detta kan ha bidragit till den minskning av lufthalterna av SO_2 vid länets mätplatser som indikeras för tiden kring dessa år (Figur 3).



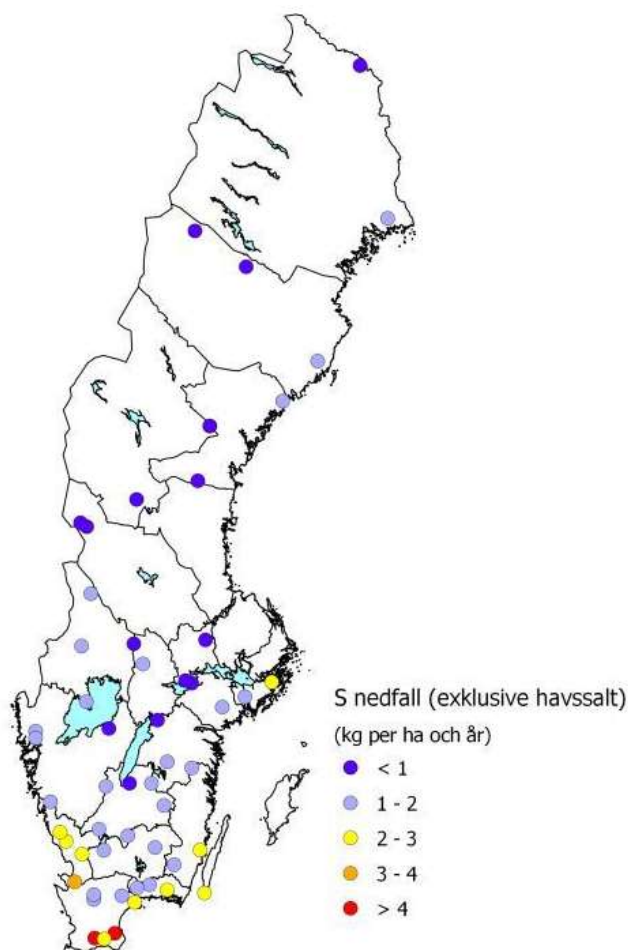
Figur 3. Årliga medelhalter av svaveldioxid i luft vid tre platser inom Kalmar län. Lufthalterna uppmätta månadsvis med diffusiva provtagare placerade 3 m över mark. Medelvärde beräknas för hydrologiska år (okt-sept). En nedåtriktad pil indikerar den ungefärliga tidpunkten för en sänkning av svavelhalten i fartygsbränslen från 1,5 till 1,0 %. Halterna av svaveldioxid har minskat signifikant vid alla tre mätplatserna.

Nedfallet av svavel vid Ottenby har sedan 1991 minskat med i storleksordningen 70 % (Figur 4). Mätserierna är kortare vid de tre övriga mätplatserna i länet, men svavelnedfallet har vid dessa platser sedan 1999 minskat i storleksordningen 50 % - 60 % (Figur 4). Svavelnedfallet till skogen i Kalmar län har således minskat i stort sett i samma takt som minskningen av de samlade svavelutsläppen från Europa.

Det finns en nord-sydlig gradient i försurningsbelastningen i Kalmar län. Ekskogen vid Ottenby är utsatt för en mycket hög belastning, medan inlandet är mindre utsatt, i synnerhet i den norra delen av länet (Figur 4). Svavelnedfallet till länets skogar låg under det hydrologiska året 2012/13 runt eller strax över 2 kg S/ha, förutom till tallskogen vid Risebo i länets norra del där det låg på ca 1 kg S/ha.



Figur 4. Årliga värden för nedfall av sulfatsvavel till fyra platser i Kalmar län, uppmätt som krondropp, i absoluta tal (A) och som procent utgående från året 1999 (B). Vid Ottenby är det ekskog uppblandat med annan lövskog, vid Rockneby och Alsjö är det granskog, medan det vid Risebo är tallskog. Nedfallet i krondropp mättes månadsvis och summerades för hydrologiskt år (okt-sept).



Figur 5. Nedfall av sulfatsvavel (exklusive bidraget från havssalt) som krondropp under det hydrologiska året 2012/2013 vid olika platser inom Krondroppsnetet.

Svavelnedfall i krondropp 2012/13 visas för landet som helhet i Figur 5. Gradienten i försurningsproblematiken från sydväst mot nordost framträder tydligt. Prognoser för framtiden tyder på att svavelnedfallet över Sverige kommer att fortsätta minska ytterligare.

Försurningseffekter i markvatten

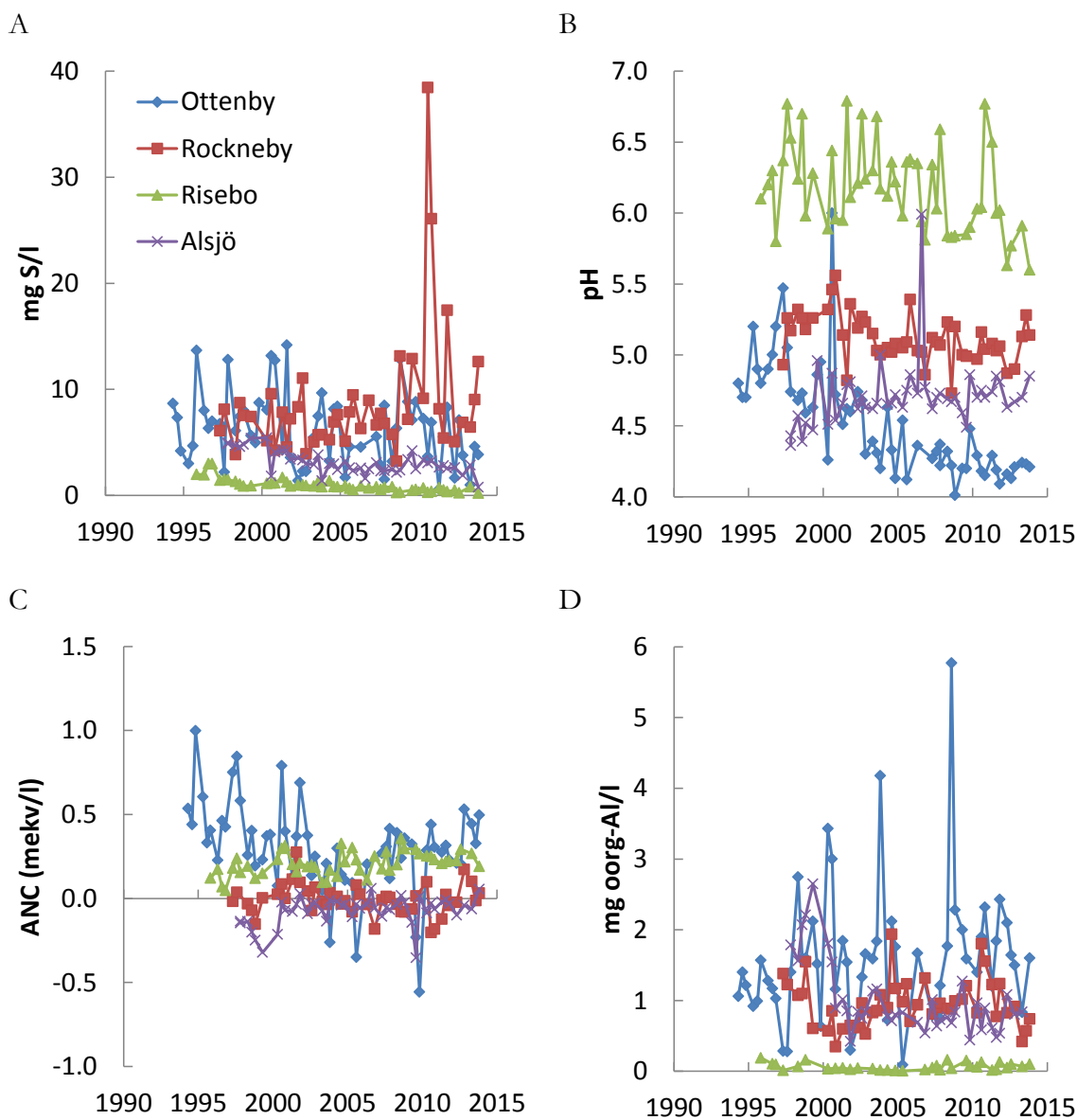
Markvattnet är det vatten som rör sig i marklagren under rotzonen, men ovanför grundvattnet. Det utgör en länk mellan skogsmarken och rinnande ytvatten. Försurning av markvattnet kan beskrivas utifrån olika parametrar, som alla ger lite olika aspekter på försurningen, såsom pH, syraneutraliserande förmåga (ANC) och halter av det toxiska ämnet oorganiska aluminium (oorg-Al). Bedömningen av vid vilket pH som markvattnet kan anses försurat beror till viss del på vilken berggrund som föreligger i området, halterna av organiska ämnen m.m. Ett pH < 4,5 anses dock i de flesta fall indikera kraftig försurning, medan pH i området 4,5 – 5,0 kan indikera risk för försurning. En annan bedömningsgrund som diskuteras är att värdet för ANC skall vara över noll om markvattnet inte skall anses försurat.

Halterna av sulfatsvavel ($\text{SO}_4\text{-S}$) i markvattnet ligger sedan lång tid tillbaka på mycket höga nivåer vid de två kustnära mätplatserna Ottenby och Rockneby (Figur 6 A). Detta trots att

svavelnedfallet vid dessa platser har minskat avsevärt under samma period. De höga halterna av $\text{SO}_4\text{-S}$ kan bero på att svavel från atmosfäriskt nedfall lagrats upp i skogsmarken under lång tid och nu kontinuerligt läcker ut till markvattnet. Det kan också bero på vittring från vissa mineraler. Slutligen finns en möjlighet att svavlet kommer från historiskt upplagrade alger i marken som nu bryts ner, motsvarande förekomsten av s.k. ”svartmocka” längs Norrlands kuster. Detta behöver utredas närmare.

Bedömningar av försurningstillståndet i markvattnet vid Ottenby och Rockneby beror på vilken parameter som används. Vid Ottenby tyder höga halter av oorganiskt aluminium på ett allvarligt försurningsproblem (Figur 6D), medan ett positivt värde på ANC inte tyder på försurning (Figur 6C). Ett mycket lågt och minskande pH i markvattnet vid Ottenby skulle kunna tyda på försurning (Figur 6B). Det finns dock en interaktion med halterna av organiska ämnen i markvattnet som gör att ett visst värde för ANC sammanhänger med ett lägre pH-värde om halterna av organiska ämnen är höga, jämfört med om de är låga (Warfinge & Bertills, 2000). Sammanfattningsvis är försurningssituationen vid Ottenby svårbedömd och behöver även den utredas vidare. Det finns tecken på en begynnande förändring av undervegetationen vid Ottenby lund. Även vid Rockneby är försurningssituationen i markvattnet något oklar (Figur 6). Höga halter av oorganiskt aluminium samt ett ANC runt noll tyder på försurning, medan ett pH generellt över 5.0 inte gör det.

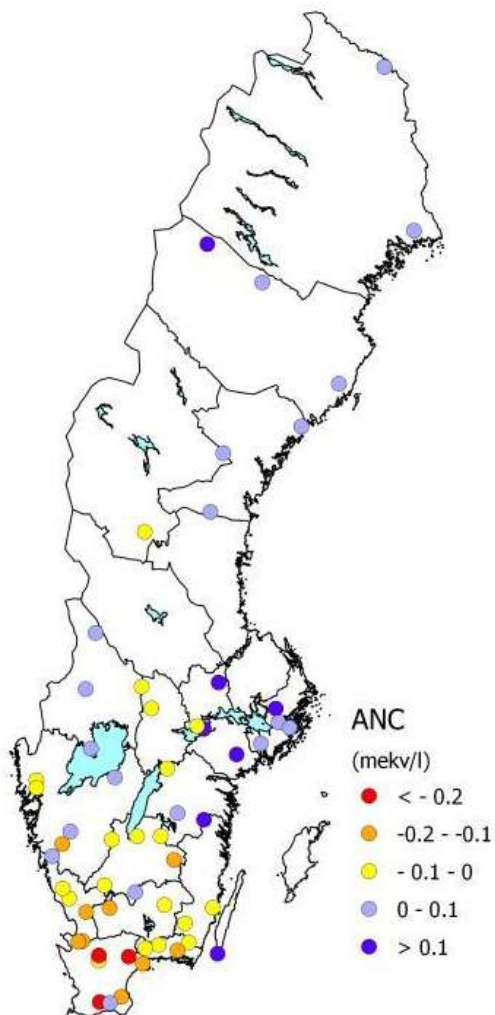
Också vid granskogen i Alsjö förekommer fortfarande relativt höga halter av $\text{SO}_4\text{-S}$ i markvattnet, även om halterna är minskande. Relativt höga halter av oorganiskt aluminium tillsammans med en relativt lågt pH och ett ANC runt noll tyder på ett kvarstående försurningsproblem vid Alsjö. Markvattnet vid tallskogen i Risebo i länets norra delar uppvisar låga halter av $\text{SO}_4\text{-S}$, ett högt pH, positiva värden för ANC och låga halter av oorganiskt aluminium. Allt tyder således på att det inte finns försurningsproblem vid Risebo, till stor del beroende på ett bättre buffrande förmåga hos berggrunden. Dock sker en statistiskt säkerställd minskning av pH i markvattnet vid Risebo.



Figur 6. Halterna av sulfatsvavel (A, $\text{SO}_4\text{-S}$), pH (B), syraneutraliserande förmåga (C, ANC) och halten oorganiskt aluminium (D, oorg-Al) i markvattnet på 50 cm djup vid olika platser i Kalmar län, uppmätt inom Krondroppsnetet. Följande förändringar är statistiskt säkerställda: $\text{SO}_4\text{-S}$ har minskat signifikant vid Risebo och Alsjö; pH har minskat signifikant vid Ottenby, Rockneby, och Risebo; ANC har ökat signifikant vid Risebo och Alsjö; oorg-Al har minskat signifikant vid Alsjö.

I Figur 7 visas den syraneutraliserande kapaciteten (ANC) hos markvattnet på 50 cm djup vid olika platser i landet inom Krondroppsnetet. Det finns en gradient vad gäller markförsurningen redovisat på detta sätt från sydväst mot nordost, med det framgår också att det inom denna gradient finns betydande lokala variationer. Orsakerna till denna lokala

variation är föremål för forskning. I denna framställning framstår hälften av Kalmar läns provytor som försurade och Kalmar län ligger i en region där försurningsstatus generellt övergår till tillfredsställande status mot norr.



Figur 7. Den syraneutraliserande kapaciteten (ANC) hos markvattnet på 50 cm djup vid olika platser inom Krondroppsnetet. Det värde som anges är medianvärdet under de senaste tre åren. Ett värde på ANC < 0 diskuteras som en indikator för försurning av skogsmarken.

Andra bedömningar försurning – mark och sjöar

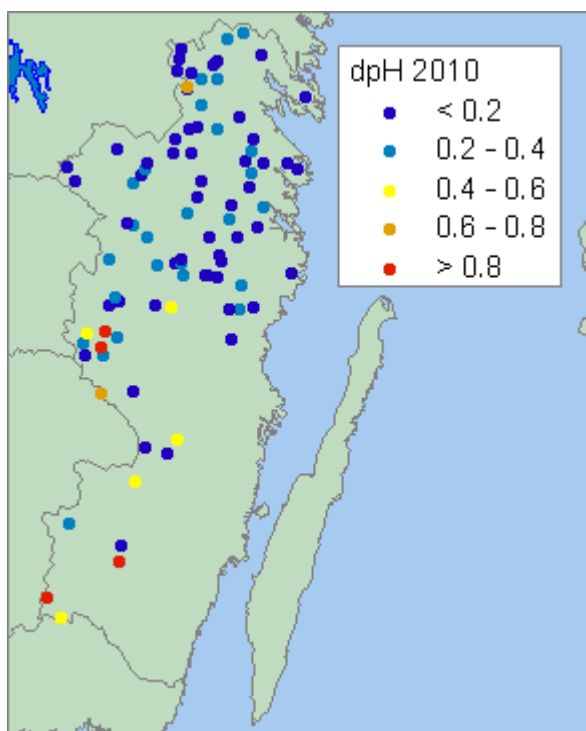
Data från markinventeringen används för uppföljning av indikatorn ”Försurad skogsmark”. Uppföljningen görs nationellt och uppdelat i tre landsdelar. I den del som Kalmar län tillhör, mellersta och östra Sverige, är andelen mark med hög eller mycket hög surhetsgrad enligt bedömningsgrunderna för skogslandskapet 30 %. Trots att det sura nedfallet minskat kraftigt är försurningstillståndet i skogsmarken relativt oförändrat.

Kritisk belastning för skogsmark har traditionellt beräknats med PROFILE-modellen och kvoten mellan koncentrationen av baskatjoner och oorganiskt aluminium har använts som kemiskt kriterium. De senaste nationella beräkningarna (från 2014) visar på att den kritiska belastningen överskrids på 11 % av skogsmarken i Sverige. I denna rapport har vi dock valt att inte presentera resultat på länsnivå de senaste åren. I modellberäkningen finns inte det historiska nedfallet med, och när nedfallet minskat kraftigt kan resultatet bli missvisande. Vi

förespråkar därför en övergång till dynamisk modellering med ForSAFE-modellen. Det finns ett framtaget förslag på metodik för detta.

Indikatorn ”Försurade sjöar” följs upp genom en bedömning av andel antropogent försurade sjöar, på länsnivå, där antropogent försurade sjöar definieras som sjöar vars pH-värde minskat med 0,4 enheter sedan förindustriell tid.

Den senaste skattningen av andelen sjöar som anses försurande genom mänsklig påverkan är att 7 % av länets sjöar är antropogent försurade och okalkade, och ytterligare cirka 3 % av länets sjöar skulle varit försurade om de inte hade kalkats (Fölster & Valinia, 2012, Figur 8). De försurade sjöarna ligger mestadels i länets västra delar. Ca 3 000 ton kalk sprids årligen i länets sjöar och vattendrag (2009). Det har skett en betydande återhämtning från försurning hos länets sjöar, men återhämtningen kan riskera att avstanna, då den är starkt beroende av storleken på det kvarvarande sura nedfall som fortfarande sker till skogen samt även av hur stort uttag av biomassa som sker från skogen.



Figur 8. pH-förändring sedan förindustriell tid (dpH) i sjöar 2010, baserat på MAGIC-biblioteket. En sjö räknas som antropogent försurad om pH som årsmedian har sjunkit med minst 0,4 enheter sedan förindustriell tid (dpH > 0,4), vilket markeras med gula, orange och röda symbolerna på kartan. Analysen inkluderar kalkade försurade sjöar baserat på beräknad vattenkemi om man inte hade kalkat.

3.1. Kvävestatusen i skogslandskapet

Den senaste regionala miljömålsutvärderingen i länet visar att det inte är möjligt att nå miljökvalitetsmålet ”Ingen övergödning” till 2020.

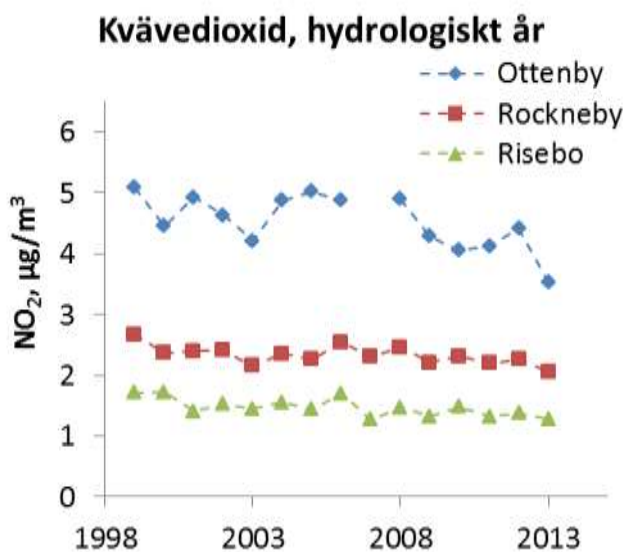
Kväve är tillsammans med fosfor orsaken till övergödning av hav och sjöar. Runt 1950 började nedfallet av kväve över Sverige öka kraftigt för att nå sin kulmen under 1980-talet (Hansen m. fl., 2013).

Nedan beskrivs lufthalter och nedfall av kväve i Kalmar län från Krondroppsnetets mätningar, relaterat till kväveemissionerna, följt av ett avsnitt om "Kväveeffekter i markvatten". Resultaten presenteras även stationsvis i diagram (Bilaga 1) och tabeller (Bilaga 2).

Emissioner, lufthalter och nedfall av kväve

De rapporterade kväveoxidutsläppen i Europa har under de senaste 20 åren minskat med 47 % och ammoniak med 28 % (EMEP, 2011, gäller utsläppen från EU-27, internationell fartygstrafik ej inkluderat). Det är svårt att påvisa att kvävenedfallet över Sverige har minskat under de senaste 20 åren. För den sydöstra delen av Sverige, inkluderat Kalmar län, finns det dock en statistiskt säkerställd minskning av kvävenedfallet med nederbörden (Hansen m. fl., 2013).

Lufthalterna av kvävedioxid (NO_2) är höga vid Ottenby (Figur 9), väl i nivå med motsvarande halter vid kraftigt belastade mätplatser, såsom i Skåne och på västkusten (Sjöberg m. fl., 2013). Vid övriga två mätplatser i länet är halterna betydligt lägre. Lufthalterna av NO_2 minskar signifikant vid alla tre mätplatserna i länet, med i genomsnitt mellan -1 och -2 % årligen. Lufthalterna av ammoniak (NH_3) är i allmänhet mycket låga inom länet, genomgående under $1 \mu\text{g}/\text{m}^3$. Det finns en statistiskt säkerställd minskning av halterna av NH_3 vid Ottenby (data visas ej).

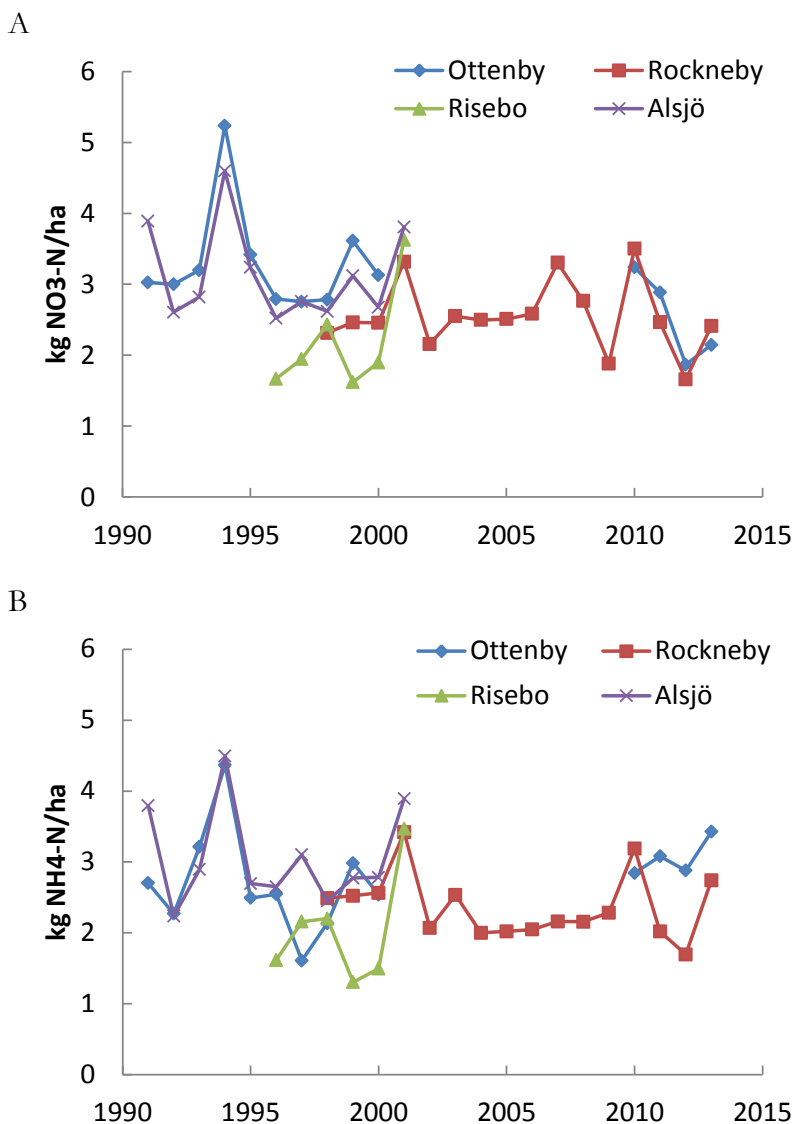


Figur 9. Årliga medelhalter av kvävedioxid i luft vid tre platser inom Kalmar län. Lufthalterna mäts månadsvis med diffusiva provtagare placerade 3 m över mark och medelvärde beräknas för hydrologiska år (okt-sept). Lufthalterna av NO_2 minskar signifikant vid alla tre mätplatserna.

Nedfallet av kväve till skogen är svårt att mäta på grund av att kvävet kan tas upp direkt till trädkronorna. Krondroppsmätningar för kväve kan därför inte användas rakt av, på samma sätt som för svavel, utan man får istället använda mätningar av våtdeposition på öppet fält och därefter lägga till ett uppskattat bidrag från torrdepositionen. Torrdepositionen beräknas med hjälp av krondroppsmätningarna.

Den längsta, obrutna tidsserien vad gäller kvävenedfall med nederbörden till öppet fält finns för Rockneby 1998-2013 (Figur 10). Det finns inga indikationer på att kvävenedfallet med nederbörden skulle förändrats över denna tidsperiod, varken för NO_3 eller NH_4 . För

Ottenby finns data över en längre tidsperiod, sedan 1991, dock med avbrott 2001-2009. Inte heller för denna plats ger den statistiska analysen belägg för någon förändring av kvävenedfallet med nederbörden.

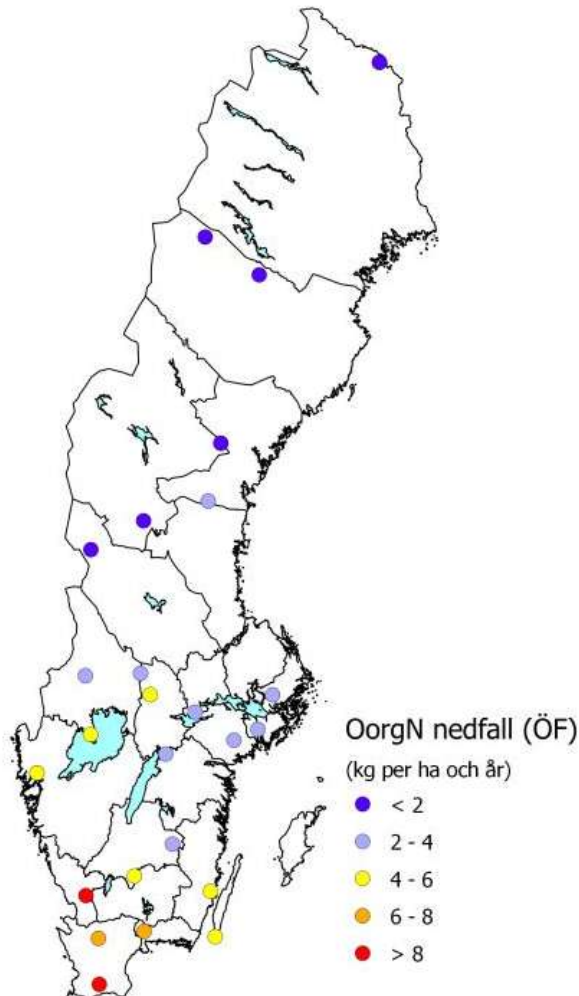


Figur 10. Årliga värden för nedfall av nitratkväve (A) och ammoniumkväve (B) med nederbörden till öppet fält vid fyra platser i Kalmar län. Vid Ottenby är det ekskog uppblandat med annan lövskog, vid Rockneby och Alsjö är det granskog, medan det vid Risebo är tallskog. Nedfallet i nederbörden mättes månadsvis och summerades för hydrologiskt år (okt-sept).

Det samlade nedfallet av $\text{NO}_3 + \text{NH}_4$ med nederbörden som medelvärde för de senaste 3 åren uppgick till 5,7 kg N/ha för Ottenby och 4,9 kg N/ha för Rockneby. Tidigare analyser har visat att i området runt Kalmar län bidrar torrdepositionen med ca 20% till det samlade nedfallet av oorganiskt kväve (Karlsson m. fl., 2011). Det beräknade totala nedfallet av oorganiskt kväve blir därför 7,2 kg N/ha för Ottenby och 6,1 kg N/ha för Rockneby som medelvärde för de senaste 3 åren.

Den kritiska belastningen för kvävenedfall till skydd för förändringar hos växtligheten har inom Europa fastställts till mellan 5 och 10 kg N/ha/år. Sverige har antagit den lägre gränsen 5 kg N/ha/år (Moldan, 2011). Den kritiska belastningen för kvävenedfall har således överskridits under lång tid i Kalmar län, och växtligheten är därmed sannolikt sedan länge påverkad.

Nedfallet av oorganiskt kväve med nederbörden till öppet fält vid olika platser inom Krondroppsnetet under det hydrologiska året 2013/13 visas i Figur 11.



Figur 11. Nedfallet av oorganiskt kväve (oorgN) med nederbörden till öppet fält vid olika platser inom Krondroppsnetet under det hydrologiska året 2012/13.

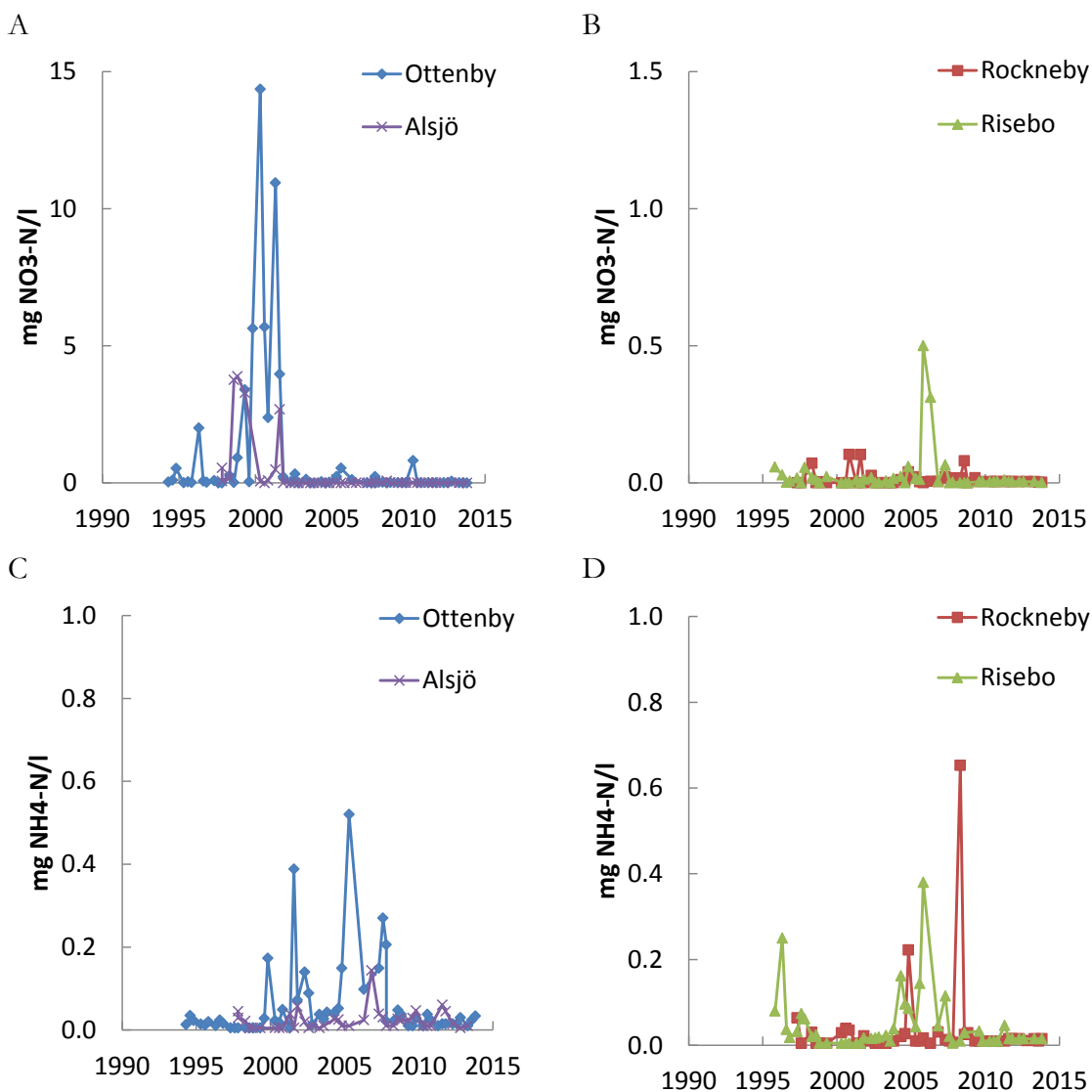
Det högsta kvävenedfallet i landet förekommer i sydväst i Skåne, Blekinge och Halland. Något lägre kvävenedfall finner man i ett stråk från sydost till nordväst, från Kalmar län till södra Värmland.

Kväveeffekter i markvatten

Tillväxten i skogar i Sverige anses generellt vara kvävebegränsad, och skogsekosystemen har en mycket stor förmåga att lagra upp kväve. Förhöjda halter av nitrat uppträder därför tämligen sällan i markvattnet i växande skog. Om kväve lagrats upp i skogsmarken kan

dock olika störningar såsom avverkning, vindfällan eller skadeinsekter, ge upphov till förhöjda halter av nitrat och ammonium i markvattnet.

Förhöjda halter av nitrat i markvattnet förekommer relativt frekvent i länet, främst vid Ottenby och Alsjö. Förhöjda halter av ammonium förekommer vid alla fyra mätplatserna Ottenby, Alsjö, Rockneby och Risebo. (Figur 12). I slutet av november och i början av december 1999 drabbades Sydsverige av tre stormar i tät följd. Det tredje, värsta ovädet passerade den 4 december tvärs över Götaland från mellersta Halland till sydligaste Gotland. Sannolikt var det denna storm som orsakade den höga förekomsten av nitrat och ammonium i markvattnet vid Ottenby och Alsjö. Att denna storm drabbade Ottenby lund finns dokumenterat i en rapport från Länsstyrelsen i Kalmar län (Knutsson och Johansson, 2011). Förhållandevis höga markvattenhalter av nitrat och ammonium runt åren 2005-2008 hänger troligen samman med stormarna Gudrun i januari 2005 och Per i januari 2007.



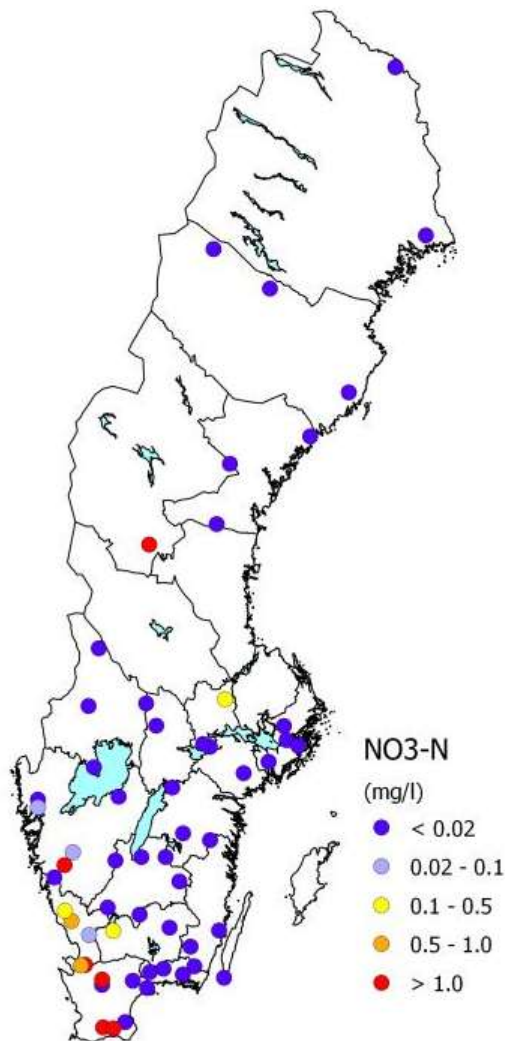
Figur 12. Halterna i markvattnet på 50 cm djup vid olika platser i Kalmar län av nitratkväve (NO₃-N) i markvattnet vid Ottenby och Alsjö (A) och vid Rockneby och Risebo (B) samt halterna av

ammoniumkväve (NH₄-N) i markvattnet vid Ottenby och Alsö (C) och vid Rockneby och Risebo (D). Observera de olika skalorna på y-axlarna. Inga förändringar är statistiskt säkerställda.

Eftersom skogen utgör en stor andel av den samlade arealen i Kalmar län, kan förhöjda halter av nitrat i markvattnet bidra till den totala mängden kväve som läcker ut från mark till sjöar och hav.

I Figur 13 redovisas mätningar av nitrat i markvattnet vid olika lokaler runt om i landet inom Krondropps nätet, som medianvärdet från de senaste tre årens mätningar. I denna karta redovisas även resultaten från två platser som varit utsatta för någon form av störning. Vid provytan Klippan, en röd markering strax öster om Göteborg, dog träden på grund av ett barkborreangrepp 2008 och nitrat började läcka ut i markvattnet. Krondroppsytan vid Sör-Digertjärn i södra Jämtlands län kvävegödslades 2012.

Uttryckt som medianvärdet för de senaste tre åren ligger nitratförekomsten i markvattnet inom Kalmar län lågt.



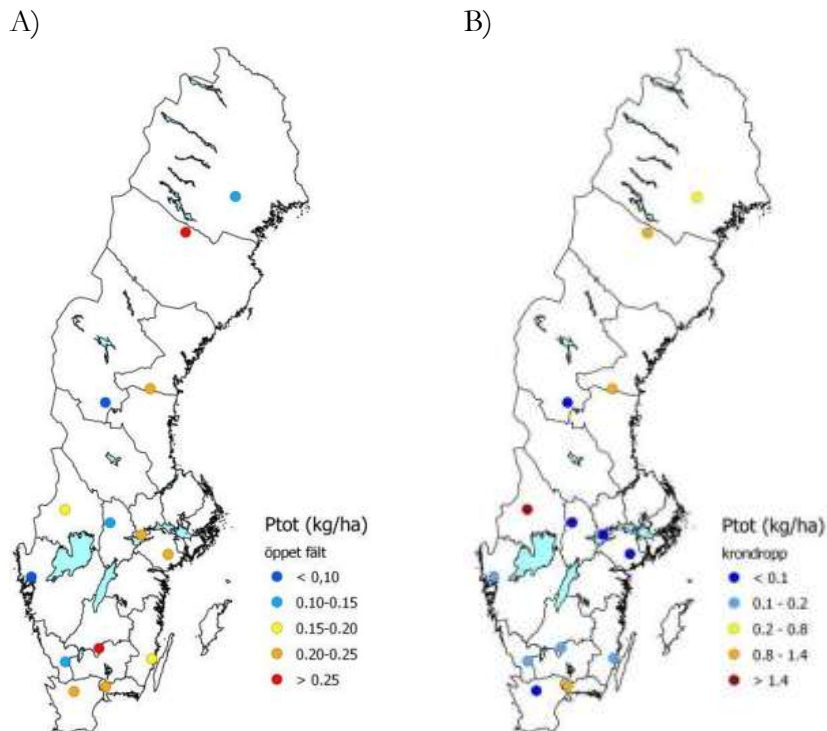
Figur 13. Koncentrationen av nitrat (NO₃-N) vid olika platser inom Krondropps nätet redovisat som medianvärde från de senaste tre årens mätningar.

3.2. Nedfallsmätningar av fosfor 2012/13

Sedan 2011 mäts nedfallet av fosfor inom Krondroppsnetet. Mätningarna startade mot bakgrund av det bristande underlaget vad gäller fosfordnedfall, och ett ökat fokus på fosfor som en potentiellt begränsande faktor för tillväxt. Det ämne som vanligtvis begränsar skogstillväxten på våra breddgrader är kväve, men i kväverika områden med små mängder fosfor mineral i marken kan fosfor bli det begränsande ämnet. Vid stora uttag av näringsrika grenar och toppar (grot) ökar risken för fosforbrist. Vid fosforbrist blir tillväxten lägre vilket i sin tur kan innebära en ökad risk för kväveutlakning, eftersom träden inte längre kan ta upp lika mycket kväve, vilket i sin tur kan påverka både övergödning och försurning. I sjö- och havsekosystem är i stället ett överskott av fosfor, främst från jordbruket, ett stort problem.

För det hydrologiska året 2012/13 mättes fosfordnedfallet vid 14 ytor, och resultaten visade att fosfordnedfallet varierade inom landet, se Figur 14. Baserat på mätningarna från 2011/12 drogs slutsatsen att det är vanligare med högre nedfall av fosfor i södra Sverige, framförallt över öppet fält (Pihl Karlsson m.fl. 2013). Resultaten från 2012/13 visar inte detta lika tydligt. Nedfallet över öppet fält var i nivå med föregående års mätningar, 0,18 kg/ha som

genomsnitt jämfört med 0,20 kg/ha under det hydrologiska året 2011/12 för de 14 lokalerna.



Figur 14. Årligt nedfall av totalfosfor för hydrologiska året 2012/2013 vid olika platser i Sverige, mätt som A) nedfall med nederbörden till öppet fält, samt B) via krondropp.

Det förefaller inte finnas några lika tydliga geografiska gradienter för fosfordnedfall som för svavel och kväve. Värdena vad gäller krondroppsmätningarna av fosfor var generellt sett högre i norra jämfört med övriga Sverige under 2012/13, se Figur 14 B. Nedfallet via krondropp var i nivå med föregående års mätningar, 0,46 kg/ha som genomsnitt jämfört med 0,45 kg/ha föregående år, för de 13 lokaler som fanns representerade under båda dessa år.

Våtdepositionen av fosfor beskrivs på ett bra sätt med mätningarna, men fortsatt arbete krävs för att kunna tolka resultaten från krondropp – hur mycket som är torrdeposition och hur mycket som är interncirkulation.

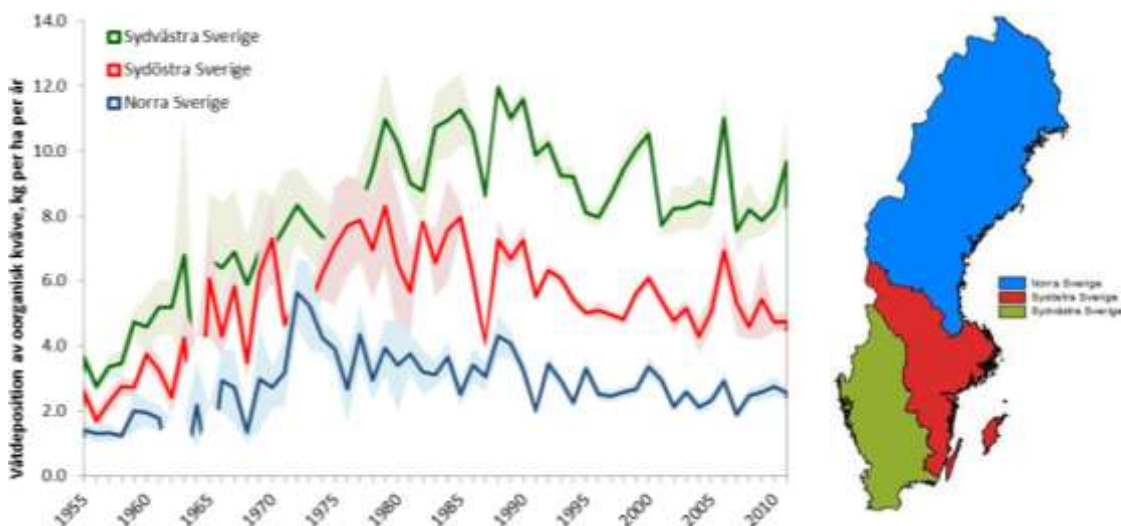
4. Rapporter och artiklar 2013

Kvävetrendrapport

Kvävenedfallet till öppet fält i sydvästra Sverige är i dagsläget runt 10-15 kg N/ha/år och avtar till ca 1-2 kg N/ha/år längst i norr. I sydligaste Skåne kan kvävenedfallet nå över 20 kg N/ha/år. På senare år har mycket diskussioner pågått kring huruvida det finns några tidstrender för kvävenedfall eller inte. Detta föranledde två projekt om trender i kvävenedfall finansierade av Naturvårdsverket (Pihl Karlsson m.fl., 2012, Hansen m.fl., 2013).

Rapporten som blev klar i november 2013 blev även en temarapporten från Krondroppsnetet för 2013 (Hansen, m.fl. 2013). I temarapporten redovisades alla månadsdata som hittills producerats inom Krondroppsnetet vad gäller atmosfäriskt nedfall av kväve med nederbörden till öppet fält. Dessutom användes en del data från Krondroppsnetet avseende kvävenedfall som krondropp. Dessa data användes tillsammans med data från Meteorologiska Institutionen Stockholms Universitet (MISU), Luft och nederbördskemiska nätet och EMEP. I rapporten analyserades trender i kvävedepositionen med nederbörden i Sverige sedan mitten av 1950-talet och framåt. Detta ställdes bl.a. i relation till rapporterade utsläpp av kväve från olika källor i Europa. Dessutom jämfördes med modellerade värden för kvävenedfall från SMHI:s MATCH-modell. I rapporten delades Sverige in i tre områden, Figur 15. Det är samma områden som används i den fördjupade utvärderingen av miljömålet *Bara naturlig försurning*.

Temarapportens övergripande slutsatser visar att kvävenedfallet med nederbörden har ökat sedan mitten av 1950-talet för att kulminera runt 1980-1990.



Figur 15. Nedfallet av oorganiskt kväve ($\text{NO}_3 + \text{NH}_4$) med våtdepositionen (kg/ha/år) i tre regioner (se karta) för åren 1955-2011. Utöver våtdepositionen finns ett litet inslag av torrdeposition från provtagningsutrustningen i provet. Linjerna visar årsvisa medelvärden från de lokaler som det finns mätdata från det aktuella året. Det färgade området kring linjerna visar medelfelet i data (Standard Error). Det är olika antal stationer olika år. Man ser att variationen i data minskade efter det att Krondroppsnetet startade 1985 främst på grund av att antalet mätstationer ökade. Efter 2003 har antalet mätplatser återigen minskat. Källa: IVL, 2013; Hansen m.fl., 2013.

Analys av de senaste 20 årens månadsvisa data visar på olika mönster vid olika platser, men en sammanvägning visar att kvävenedfallet med nederbörden generellt inte minskat i sydvästra samt norra Sverige på ett statistiskt säkerställt sätt. Dock har kvävenedfallet med nederbörden minskat på ett statistiskt säkerställt sätt i sydöstra Sverige. Resultaten stämmer relativt väl överens med en tidigare studie, där årsdata från Krondroppsnetet och Luft- och Nederbördskemiska nätet användes (Pihl Karlsson m.fl., 2012). I analysen med årsdata

erhölls inte någon statistiskt säkerställd förändring av kvävenedfallet med nederbörden under de senaste 20 åren i något område.

Det finns olika förklaringar till att kvävenedfallet inte minskar som förväntat då utsläppen i Europa (EU-27) minskat. Utsläppsinventeringar är behäftade med stora osäkerheter, samtidigt som alla utsläpp från hela EU-27 ej når Sverige. Utsläppen från vissa länder har större betydelse för nedfallet över Sverige än andras. Emissionerna från internationell sjöfart är inte heller med i emissionsberäkningen från EU-27. Vidare har det skett betydande förändringar av atmosfärens kemiska sammansättning vilket kan medföra att norra Europa i större utsträckning påverkas av det kväve som släpps ut i kontinentala och södra Europa.

Förslag till nytt program

Ett förslag till nytt program för en ny mätperiod 2015-2020 har tagits fram. Programförslaget skickades på remiss till alla deltagare i början på december 2013. Inför den nu föreslagna programperioden 2015-2020 får alla medverkande luftvårdsförbund och länsstyrelser tillsammans med Naturvårdsverket möjlighet att ge synpunkter och kommentarer. Dessa synpunkter kommer att utgöra underlag för den slutliga utformningen av Program 2015. Programförslaget innebär en optimering utifrån aktuella frågeställningar och rådande ekonomiska ramar. I sin helhet anses antalet mätplatser inom programmet vara något i underkant. Därför har en besparing skett på bekostnad av antal analysparametrar i stället för antal mätplatser. En ambition inför Program 2015 är att ytterligare samordna och samredovisa resultaten mellan olika mätplatser, oavsett länstillhörighet.

Totaldeposition av baskatjoner till skog

Arbete med att uppskatta totaldepositionen av olika baskatjoner pågår då krondroppsamtningar, på grund av en intern-cirkulation av dessa ämnen, inte ger ett fullständigt mått på totaldepositionen. Under 2013 publicerades en rapport där det totala nedfallet av baskatjoner uppskattas med en nyligen utvecklade metod baserad på torrdepositionen till strängar av teflon placerade under tak, samt på nettokrondroppet av natrium. De antaganden som ligger till grund för metoden är att depositionen av natrium inte påverkas av interaktioner (upptag och/eller läckage) med trädkronorna samt att den relativa fördelningen av torrdepositionen av olika ämnen är densamma till teflontrådarna som till trädkronorna. Med hjälp av strängprovtagare samt nedfallsmätningar på öppet fält och i krondropp beräknas den partikelbundna torrdepositionen av baskatjoner för 12 platser i landet under en period av 8 år.

Per Erik Karlsson, Martin Ferm, Hans Hultberg, Sofie Hellsten, Cecilia Akselsson, Gunilla Pibl Karlsson, Karin Hansen. 2013a. Totaldeposition av baskatjoner till skog. IVL B2058.

Tre nya vetenskapliga publikationer:

Under 2013 publicerades tre vetenskapliga publikationer där data från Krondroppsnetet ingick.

- Akselsson, C., Hultberg, H., Karlsson, P.E., Pihl Karlsson, G., Hellsten, S., 2013. Acidification trends in south Swedish forest soils 1986-2008 – slow recovery and high sensitivity to sea-salt episodes. *Science of the Total Environment* 444, 271-287.
- Bahr, A., Ellström, M., Akselsson, C., Ekblad, A., Mikusinska, A., Wallander, H., 2013. Growth of ectomycorrhizal fungal mycelium along a Norway spruce forest nitrogen deposition gradient and its effect on nitrogen leakage. *Soil Biology and Biochemistry* 59, 38-48.
- Karlsson, P.E., Ferm, M., Tømmervik, H., Hole, L.R., Pihl Karlsson, G., Ruoho-Airola, T., Aas, W., Hellsten, S., Akselsson, C., Nørgaard Mikkelsen, T., Nihlgård, B. 2013b. Biomass burning in eastern Europe during spring 2006 caused high deposition of ammonium in northern Fennoscandia. *Environmental Pollution* 176, 71–79.

Publiceringen av ovan nämnda artiklar finansierades av Naturvårdsverkets miljömålsarbete, forskningsprogrammet CLEO, forskningsprogrammet LUCCI, FORMAS samt av Nordiska Ministerrådet.

5. Möten och konferenser 2013

Havs- och vattenforum, HaV. Den 16 april medverkade Cecilia Akselsson vid Havs- och vattenforum i Göteborg, arrangerat av HaV. Hon ledde tillsammans med Christer Ågren, Luftförorenings- och klimatsekreteriatet, en workshop om försurningspåverkan från luftutsläpp och skogsbruk, och presenterade då bland annat resultat från Krondropps nätet nedfalls- och markvattenkemimätningar.

Krondropps dagarna 2013. Den 24-25 april 2013 genomfördes Krondropps dagarna 2013. Senast Krondropps dagarna genomfördes var 2009, varför det återigen var viktigt att samlas och diskutera verksamheten. Syftet med dessa dagar var att presentera resultat, ge en överblick över verksamheten samt få synpunkter på och diskutera hur Krondropps nätet ska utvecklas i framtiden. 30 personer deltog i mötet och många intressanta frågeställningar diskuterades, allt ifrån situationen i norra Sverige och fjällen, meteorologiska mätningar, RUS, modellering och nya indikatorer i miljömålsuppföljningen baserade på markvatten till kopplingen skogsbruk-markvatten-ytvatten. Utöver föredragen om resultat från Krondropps nätet hölls även föredrag av representanter från Naturvårdsverket, Skogsstyrelsen, Havs- och vattenmyndigheten, Luftförorenings- och klimatsekreteriatet samt Göteborgs universitet.



IUFRO-konferens om effekter på vegetation av klimatförändring och luftföroreningar. Den 1-6 september anordnade IUFRO, "International Union of Forest Research Organizations", konferensen "Vegetation Response to Climate Change and Air Pollution – Unifying Evidence and Research from Northern and Southern Hemisphere" i Ilhéus i Brasilien. Cecilia Akselsson höll ett föredrag, "Can increased weathering rates due to future warming compensate for base cation losses at whole-tree harvesting?". I presentationen ingick resultat från Krondroppsnetets nedfalls- och markvattenkemimätningar.

Seminarium på KSLA om skogsbruk i ett förändrat klimat. Den 16 oktober 2013 arrangerades ett seminarium på KSLA i Stockholm, "Skogsbruk i ett förändrat klimat – Hur påverkas mångfald och miljö?". Arrangörer var forskningsprogrammen BECC, Mistra-SWECIA och CLEO tillsammans med KSLA. Data från Krondroppsnetet ingick i tre presentationer, av Cecilia Akselsson, Håkan Wallander och Salim Belyazid, Lunds universitet.

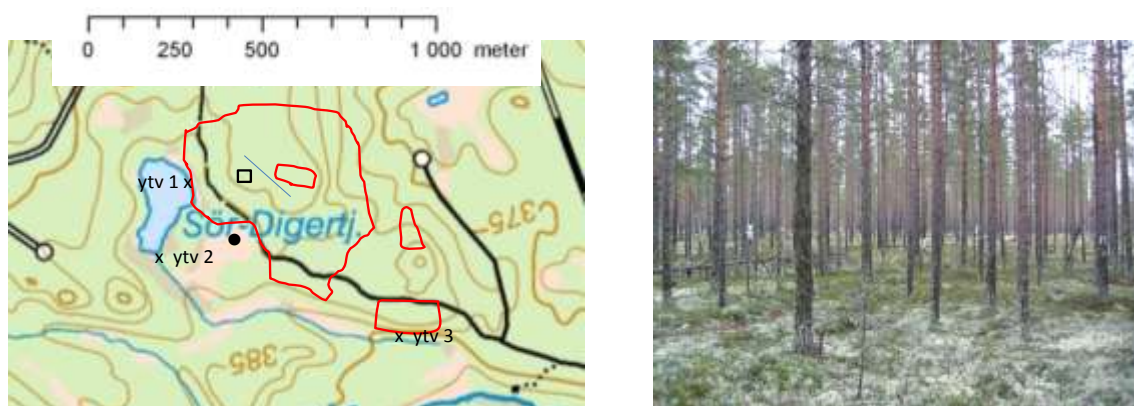
Seminarium vid ICOS workshop. Forskningsprogrammet ICOS (Integrated Carbon Observation Systems) arrangerade en workshop med temat "The role of the boreal ecosystems for the regional carbon cycle" i Ultuna 21-22 oktober 2013. Per Erik Karlsson presenterade där metodiken för att bestämma torrdepositionen till skog med hjälp av s.k. "strängprovtagare".

6. Specialprojekt på krondroppsytor

Kvävegödsling av en krondroppsytta i Jämtland

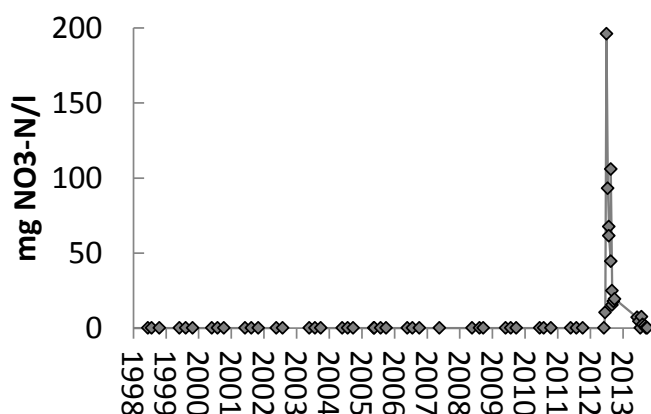
Ökad kvävegödsling är ett sätt att öka tillväxten i den svenska skogen. Skogsstyrelsen ser för närvarande över sina allmänna råd vad gäller kvävegödsel på skogsmark. I norra Sverige är det tillåtet att kvävegödsla skogsmarken 2 alternativt 3 gånger med 150 kg N per

skogsgeneration. Kvävegödsling av skogsmark är i nuläget inte tillåtet i sydvästra Sverige och tillåtet i mycket begränsad omfattning i sydöstra Sverige (Skogsstyrelsen, 2007) till stor del beroende på att det atmosfäriska nedfallet av kväve till skogen i dessa områden är så pass hög att det finns en risk för överskott av kväve, vilket kan leda till kväveutlakning (Zetterberg m.fl., 2006). Det förs diskussioner om att minska något på restriktionerna bland annat vad gäller gödsling av tallskog i sydöstra Sverige. Resultat från mätningar av markvatten vid krondroppsytorna kan bidra med viktig information vad gäller risker för kväveläckage, t.ex. i samband med störningar som stormar eller insektsangrepp, eller vid olika typer av skogsbruksåtgärder, t.ex. skogsgödsling eller gallring.



Figur 16. Karta över området vid Sör-Digertjärn som gödslades 2012, markerat med en röd linje. En svart fyrkant i figuren markerar krondroppsytan. En tunn blå linje öster om KD-ytan markerar den uppskattade vattendelaren vad gäller avrinningen mot sjön. Tre platser för provtagning av ytvatten, ytv 1, ytv 2, samt ytv 3, är markerade. Till höger, ett fotografi av krondroppsytan, taget mot nordost.

En provyta inom Krondroppsnetet med tallskog i Jämtlands län, Sör-Digertjärn, gödslades i juni 2012 med 150 kg N/ha (Figur 16). Genom finansiering från C.F. Lundströms Stiftelse, samt från Länsstyrelsen i Jämtlands län och från Havs- och vattenmyndigheten, intensifierades pågående mätningar av markvattenkemi. Dessutom startades nya mätningar av ytvattenkemi i en närbelägen tjärn och även i dess utlopp (Figur 16), för att kunna följa upp gödslingseffekterna på mark- och ytvatten. Tidigare mätningar av markvattenkemi vid provytan sedan 1997 har inte visat några förhöjda halter av nitrat eller ammonium. Mätningar under 2012 och 2013 visade att skogsgödslingen vid Sör-Digertjärn redan efter tre veckor resulterade i mycket höga halter av både nitrat- och ammoniumkväve i markvattnet. Även under 2013 har halterna av nitratkväve i markvattnet varit klart förhöjda, medan halterna av ammoniumkväve återgått till samma låga nivå som före gödslingen. I Figur 17 visas nitralthalterna i markvattnet.



Figur 17. Halterna av nitrat i markvatten från 50 cm djup vid krondroppsytan Sör-Digertjärn.

Det finns ännu inga tecken på ökade halter av kväve i ytvattnet i Sör-Digertjärn eller nedströms i den avrinnande bäcken som ett resultat av gödningen. Tolkningen av dessa resultat försvåras dock av att det saknas jämförbara mätningar i ytvattnet från tidigare år. Eftersom den gödslade ytan ligger på en moränås är det möjligt att huvuddelen av kväveöverskottet gick ner i grundvattnet. Tyvärr genomfördes inga grundvattenmätningar.

Det är angeläget att följa halterna av nitrat- och ammoniumkväve i ytvatten under ytterligare några år samt i samband med en framtida avverkning. Då först kan en samlad bedömning göras av effekterna av skogsgödningen på ett lågproduktivt tallbestånd i norra Sverige.

Dynamisk modellering på krondroppsytor

Under 2010 initierades FORMAS-projektet "Kväveomsättning i skogsmark – vilka faktorer påverkar kväveutlakningen och hur kan vi förbättra de dynamiska modellerna?", som finansierade en omfattande provtagning av de då aktiva krondroppsytorna, bland annat med avseende på trädegenskaper som höjd och diameter och markegenskaper i olika markskikt. Många av ytorna ingår i Skogsstyrelsens nät av skogliga observationsytor, vilket innebär att det finns tidigare mätningar, bland annat av traddiameter och trädhöjd, som i sin tur gör att tillväxtberäkningar kan göras.

De kartlagda krondroppsytorna utgör underlag för dynamisk ekosystemmodellering med ForSAFE-modellen i ett flertal projekt vid Lunds universitet. ForSAFE behöver indata i form av tidsserier för klimat, nedfall och skogsbruk, samt totalkemi i marken, kornstorleksfördelning och densitet, och kan då modellera vittring, nedbrytning, trädutväxt samt halter av kol, kväve och baskatjoner i fast mark och i markvatten. Krondroppsnetets ytor är optimala som underlag för ForSAFE-modellering, eftersom indata är av bra kvalitet, och eftersom det även finns bra tidsserier på markvattenkemi och trädutväxt för utvärdering av modellresultaten.

Modellering på krondroppsytor kan tjäna olika syften. Det kan bidra till ökad processförståelse och modellutveckling, vilket till exempel utnyttjas i ovan nämnda FORMAS-projekt, där modellresultat från en nyligen avverkad krondroppsytta vid Västra Torup i

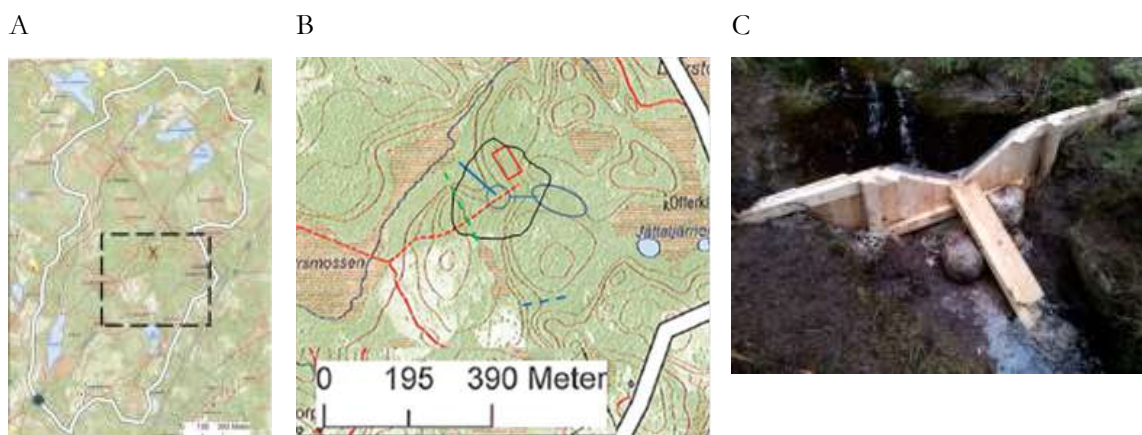
Skåne (Zanchi m.fl., 2014), kommer att jämföras med modellresultat från den närliggande nystartade ytan Hissmossa. Båda är granskogar, men markvattenkemin skiljer sig mycket åt. I Västra Torup var nitratkvävehalterna mycket låga ända tills skogen avverkades, medan halterna i Hissmossa har varit förhöjda vid samtliga tillfällen sedan mätstarten i slutet av 2010. Modelleringen i Västra Torup fångar in ökningen i kvävehalt i markvattnet efter avverkning. Modelleringen i Hissmossa kommer att visa om modellen kan prediktera de förhöjda kvävehalterna i markvattnet som uppmäts där, och studien kommer att vara en bra grund för ökad förståelse av kväveprocesser i marken.

Modellering vid krondroppsytorna kan även utnyttjas för framtidssimuleringar av markvattenkemi och tillväxt vid olika klimat-, skogsbruks- och depositionsscenarioer. Arbete med detta pågår inom CLEO-programmet (se sid 31).

Zanchi, G., Belyazid, S., Akselsson, C., Yu, L., 2014. Modelling the effects of management intensification on multiple forest services: a Swedish case study. Ecological Modelling 284, 48–59.

Från markvatten till bäckvatten

Mellan markvatten och de mindre vattendragen finns en bäcknära zon som har en betydande inverkan på vattenkemin. Fördelen med att övervaka markvattenkemi i skogsmarken ligger i att få en tidig varning om förändringar av skogsmarken innan de har blivit så genomgripande att de syns ända ut i vattendragen. Nackdelen ligger i svårigheten att bedöma konsekvenserna i ytvattnet av förändringarna i markvattnet. Krondroppsnetet har som en målsättning att förbättra kunskaperna vad gäller samband mellan mark- och bäckvatten, genom att etablera nya krondroppsytor i väl definierade avrinningsområden och att få till stånd provtagning och analys av bäckvattnet som kommer ut från dessa områden. En första etablering av en ny krondroppsytta, Storskogen, inom ett lämpligt avrinningsområde (Sågebäcken) finns nu i Västra Götalands län (Figur 18) mellan Alingsås och Borås. Provtagning av avrinningen ut från området har genomförts av Länsstyrelsen i Västra Götalands län sedan slutet av 1990-talet. Bäckvattnet är fortfarande kraftigt försurat och transporten av oorganiskt aluminium ut från området är hög (Länsstyrelsen VG län: 2012:02).



Figur 18. A, Avrinningsområdet Sågebäcken. Avrinningsområdet avgränsas av den breda vita linjen. ● Befintliga ytvattenmätningar i Sågebäcken som avvattnar hela



avrinningsområdet (finansierat av Länsstyrelsen i Västra Götaland). B, En uppförstoring (från figur A) av ett mindre delavrinningsområde i anslutning till krondroppsytan. En svart oregelbunden linje indikerar avgränsningen för delavrinningsområdet. En tjockare blå linje visar bäcken där provtagningen av bäckvatten sker. En tjock röd rektangel visar krondroppsytan. Blå cirklar indikerar sankmarker. C, Ett foto av den nyanlagda dammen (2014-04-10).

Med finansiellt stöd från HaV-myndigheten etablerades under våren 2014 en damm för provtagning av bäckvattnet i bäcken nedanför, väster om krondroppsytan (Figur 18 B & C). Dessutom kommer två grundvattenrör att placeras ut i slutningen mellan krondroppsytan och provtagningsbäcken. Provtagning av bäck och grundvatten kommer att ske månadsvis året runt. Tillsammans med nedfallsmätningar på öppet fält samt mätningar av torrdeposition med strängprovtagare finns möjlighet till beräkningar av totalbudgetar för olika ämnen för avrinningsområdet Sågebäcken om mätningar med öppet fält och strängprovtagare startas. Mätningarna i mark-, grund- och bäckvatten kommer bl.a. att kunna användas som underlag för att utveckla modellen ForSAFE till att kunna beskriva markkemiska förändringar vid lateralt vattenflöde från mark till bäckvatten. Inom Krondroppsnetet finns målsättningen att starta liknande provtagningar även i andra län där det finns möjlighet att etablera nya krondroppsytor i lämpliga avrinningsområden.

7. Pågående policyrelaterat arbete med koppling till Krondroppsnetet

Fördjupad utvärdering och förslag på nya indikatorer

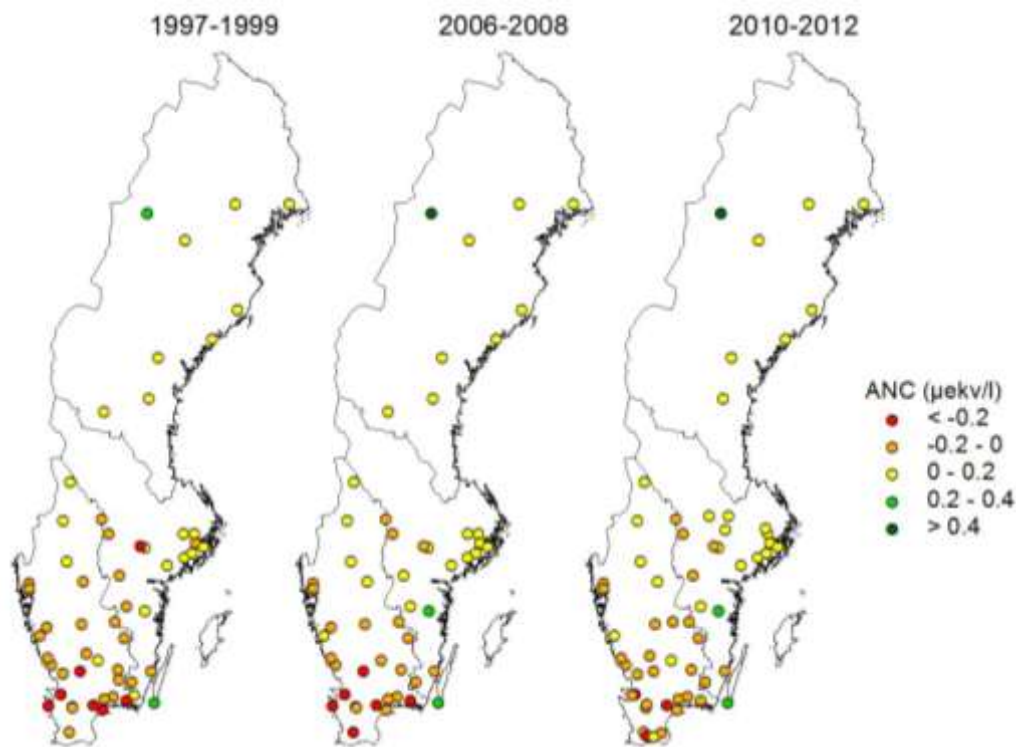
Under 2014 pågår arbete med fördjupade utvärderingar av de 16 miljö kvalitetsmålen. Utvärderingarna ska vara klara 1 september 2015. Data från krondroppsytorna används i flera sammanhang i arbetet med att ta fram underlag för miljö kvalitetsmålet *Bara naturlig försurning*.

Förslag på att inkludera ANC i markvatten i indikatorn "Försurad skogsmark"

Markkemi från Markinventeringen har hittills använts för att utvärdera indikatorn *Försurad skogsmark*. Krondroppsnetets projektledningsteam förespråkar att indikatorformuleringen ändras så att även markvattenkemi, från Krondroppsnetet, ingår tillsammans med markkemi från Markinventeringen. Markvattenkemin skulle med sina goda förutsättningar för trendanalys på ett bra sätt komplettera Markinventeringen, som i sin tur ger en bra geografisk täckning. Ett färdigt förslag på hur markvattenkemin skulle kunna användas har tagits fram och testats under 2012-2013. Indikatorformuleringen lyder: "Andel krondroppsytor med $ANC < 0$ i markvattnet".

ANC (syraneutraliserande förmåga) i markvattnet för tre olika tidsperioder (medianvärde) visas i Figur 19. Andel krondroppsytor med $ANC < 0$ tenderar att minska något från första perioden till sista. I den sydvästra regionen minskade andelen från 83 % till 77 %. I den centrala/sydöstra delen var motsvarande minskning från 47 % till 30 %. I den norra delen har ingen provyta haft $ANC < 0$ under någon av tidsperioderna. ANC i markvatten kommer

att tas upp i den fördjupade utvärderingen, men det är ännu inte klart om det kommer att ingå i indikatorn *Försurad skogsmark*.



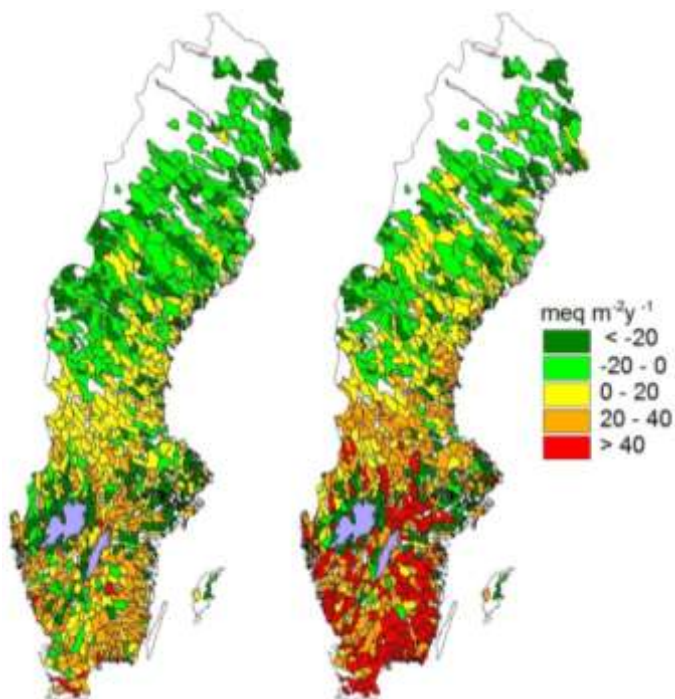
Figur 19. ANC i markvattnen på 50 cm djup på krondroppsytor, medianvärde för varje yta från tre olika treårsperioder. Gränserna för de tre försurningsregionerna är utmärkta på kartan.

Förslag på ny indikator för skogsbrukets försurningspåverkan

Svavelnedfallet har minskat kraftigt under de senaste decennierna, och därmed har försurningspåverkan på skogsmark från luftföroreningar minskat. Försurningspåverkan från skogsbruket har däremot ökat, då efterfrågan på förnybar energi ökat frekvensen av helträdsuttag, det vill säga uttag av grenar och toppar (grot) utöver stamuttaget. Detta har gjort att försurningspåverkan från luftföroreningar och skogsbruk nu troligen är i samma storleksordning, och skogsbrukets betydelse kan förväntas öka i framtiden. För miljö kvalitetsmålet *Bara naturlig försurning* finns indikatorer på nedfall av försurande ämnen, men ingen indikator som hanterar skogsbrukets försurning. Mot bakgrund av skogsbrukets ökade roll är det motiverat att tillföra en sådan indikator, och ett förslag på indikatorformulering, "Överskridande av kritiskt baskatjonuttag i granskog", har tagits fram.

Kritiskt baskatjonuttag bygger på samma princip som kritisk belastning, som använts under många år i arbetet med att begränsa emissionerna av svavel och kväve. Skillnaden är att i stället för att beräkna det högsta nedfall som kan tillåtas utan att en kritisk gräns överskrids, då baskatjonuttag och övriga parametrar hålls konstanta, beräknas det högsta baskatjonuttag som kan tillåtas utan att en kritisk gräns överskrids, då nedfall och övriga parametrar hålls konstanta. Arbetet pågår för närvarande med att finslipa metodiken för att utvärdera

indikatorn. Några frågor som diskuteras är vilket nedfall som ska användas, vilken kritisk gräns som ska sättas samt hur askåterföringen ska vägas in. I Figur 20 visas överskridande av kritiskt basketjonuttag i granskog, med antagandet att enbart det kväve som läcker från systemet som nitratkväve försurar, med ANC=0 som kritisk gräns, och utan att hänsyn tagits till askåterföring. Gul, orange samt röd färg indikerar överskridanden.



Figur 20. Överskridande av kritiskt basketjonuttag i granskog vid stamuttag (a) och uttag av stam och grot (b).

Utvärdering av förändring i markkemi på krondroppsytor

Under åren 1995-1998 provtogs Skogsstyrelsens skogliga observationsytor med avseende på markkemi. Prover togs från humuslagret, 0-5 cm samt 5-10 cm i mineraljorden. Under 2010-2011 upprepades provtagningen av markkemi på de av observationsytorna som då fortfarande var aktiva krondroppsytor. Provtagningen och analyserna finansierades av FORMAS, med bidrag från Naturvårdsverket. Syftet med provtagningen var att ta fram ett underlag för studier av återhämtning i mark på väl undersökta ytor, där det även finns tidsserier för markvattenkemi.

Inför den fördjupade utvärderingen av *Bara naturlig försurning* kommer återhämtning från försurning studeras på de 46 ytorna genom att jämföra data från de två tidpunkterna, till exempel för pH och basmättnad, i de tre lager där mätningar gjorts. Det översta mineraljordsskiktet är av särskilt intresse då det används i bedömningsgrunden för markförsurning. Resultaten kommer även att jämföras med tidsserierna för markvattenkemi på samma platser. Detta kan bidra till kunskapen om interaktionen mellan mark och markvatten vid återhämtning från försurning, och kan vara till hjälp vid tolkning av resultat från tidsserieanalys av markkemi från Markinventeringen och markvattenkemi från Krondroppsnätet.

Förslag till reviderad luftvårdspolitik inom EU

Det finns ett nytt förslag till revidering av ett EU-direktiv som är ute på remiss i Sverige. Det gäller Europaparlamentets och rådets direktiv om minskning av nationella utsläpp av vissa luftföroreningar och om ändring av direktiv 2003/35/EG. Om förslaget går igenom kan mätningarna i Krondropps nätet i flera fall användas för uppföljningen av direktivet framöver.

Syftet med direktivet är bland annat att fastställa gränser för medlemsstaternas utsläpp till luften av försurande och övergödande föroreningar, ozonbildande ämnen, primära partiklar och utgångsämnena för bildning av sekundära partiklar och andra luftföroreningar. Direktivet inför krav på att nationella luftvårdsprogram utarbetas, antas och genomförs samt krav på att utsläpp av föroreningar och **deras effekter övervakas** och rapporteras.

Enligt artikel 8 ska medlemsstaterna om möjligt **övervaka luftföroreningars negativa effekter på** akvatiska och **terrestra ekosystem**, i enlighet med bestämmelserna i bilaga V till direktivförslaget.

Ur BILAGA V framgår: ”Övervakning av föroreningars effekter i miljön

21. Medlemsstaterna ska se till att deras nät av övervakningsstationer är representativt för sötvattens ekosystem, naturliga och halvnaturliga ekosystem samt **skogsekosystem**.

22. Medlemsstaterna ska se till att övervakningen baseras på följande obligatoriska indikatorer vid alla stationer i det nät som avses i punkt 1:

(f) **För terrestra ekosystem: bedömning av markens surhetsgrad, förlust av näringsämnen i mark, kvävestatus och kvävebalans samt förlust av biologisk mångfald:**

i) huvudindikatorn markens surhetsgrad: utbytbara fraktioner av baskatjoner (basmättnad) och utbytbart aluminium i mark vart tionde år

samt stödindikatorerna pH, sulfat, nitrat, baskatjoner, aluminiumhalter i marklösningen varje år (i tillämpliga fall).

ii) **huvudindikatorn nitratutlakning i marken (NO₃, leach) varje år.**

iii) huvudindikatorn kol-kväveknot (C/N) och stödindikatorn totalkväve i marken (N_{tot}) vart tionde år.

iv) **huvudindikatorn näringsämnesbalans i blad och barr (N/P, N/K, N/Mg) vart fjärde år.”**

Beträffande de förslag som ges i Bilaga V, vad gäller övervakning av föroreningars effekter i miljön, har Krondropps nätet projektledningsteam följande synpunkter:

- Det är bra att det i förslaget inkluderas övervakningsstationer representativa för skogsekosystem. I Sverige är en överväldigande del av skogsarealen brukad skog och det finns konflikter mellan ett intensifierat uttag av biomassa från skogen i samband med avverknings- och den pågående återhämtningen av skogsmarken från försurningspåverkan.
- Det är bra att mätningar av markkemi kombineras med kemiska mätningar i marklösningen, för att följa upp effekter av minskat atmosfäriskt nedfall till följd av minskade emissioner i Europa. Markvattenmätningar har fördelen att de ger en första indikation på risken för påverkan på ytvatten.

- De parametrar som föreslås som stödindikatorer för att beskriva en försurningspåverkan i markvatten, pH, sulfat, nitrat, baskatjoner och aluminiumhalter, är adekvata.
- Vad gäller huvudindikatorn nitratutlakning i marken (NO_3 , leach) antar vi att man här syftar på halterna av NO_3 i marklösningen. Detta är i så fall en adekvat parameter för att indikera kvävestatus och kvävebalans för skogsmarken.
- Implementeringen av förslaget underlättas av att det sedan 1985 finns ett för Sverige geografiskt heltäckande, väl fungerande övervakningssystem med långa tidsserier (Krondropps nätet) som tre gånger årligen mäter ovan nämnda kemiska egenskaper i marklösningen i representativa skogsekosystem med olika trädslag i brukad skog.
- Det finns sedan 1995 ett övervakningssystem med skogliga observationsytor som drivits av Skogsstyrelsen, där provtagning av blad/barrkemi har bedrivits med regelbundna intervall, med 2-4 års mellanrum. Detta övervakningssystem är nu under avveckling, men skulle kunna tas i bruk igen för att möjliggöra övervakning av den föreslagna huvudindikatorn näringsämnesbalans i blad och barr (N/P, N/K, N/Mg). Dessa mätningar genomförs i många fall på samma ytor som övervakas inom Krondropps nätet.

Analys av synergier och konflikter mellan miljömål i CLEO-programmet

CLEO-programmet (CLimate change and the Environmental Objectives) är ett forskningsprogram finansierat av Naturvårdsverket, som löper 2010-2015. Fyra miljökvalitetsmål hanteras i CLEO, *Bara naturlig försurning*, *Ingen övergödning*, *Giftfri miljö* och *Frisk luft*. Krondropps nätets ytor används på olika sätt i ett av CLEO:s delprogram, om synergier och konflikter kopplat till ett intensifierat skogsbruk.

Dynamisk modellering på krondroppsytorna

Som beskrivits ovan används krondroppsytorna tillsammans med kompletterande mätningar för modellering med den dynamiska ekosystemmodellen ForSAFE. Syftena med ForSAFE-modelleringen i CLEO är dels att utvärdera effekten av klimatförändring och förändrat skogsbruk på försurning och kväveutlakning, dels att identifiera synergier och konflikter vid olika klimat- och skogsbruksscenarioer, kopplat till försurning, kväveutlakning och kolinbindning.

Detaljerade massbalansberäkningar

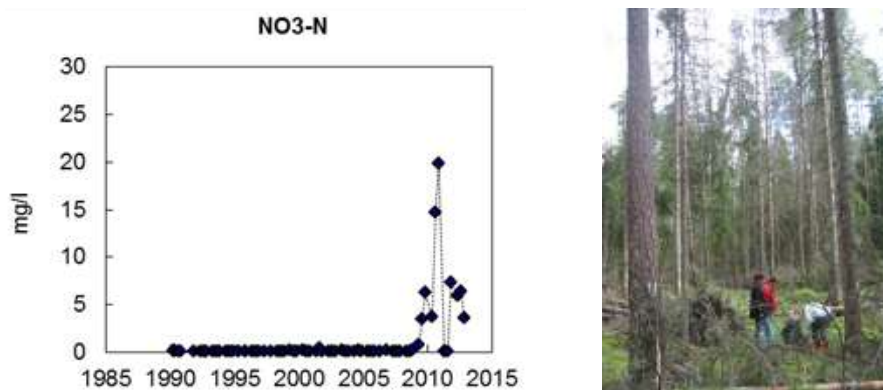
Inom CLEO har massbalansberäkningar för baskatjoner och kväve gjorts i nationell skala, med 2000 sammanslagna delavrinningsområden (SMED-områden; www.smed.se) som bas. Detta ska kompletteras med beräkningar på krondroppsytorna, där mycket mer detaljerade data finns att tillgå. Olika scenarier för biomassa- och nedfall kommer att testas, och osäkerhetsanalyser av vittringsuppskattningar kommer att göras i samarbete med FORMAS-programmet QWARTS, om vittring kopplat till uthålligt skogsbruk. Resultatet av osäkerhetsanalysen kommer att vägas in vid tolkningen av resultaten. Massbalansberäkningarna i SMED-områdena, de mer detaljerade beräkningarna i krondroppsytorna och den dynamiska modelleringen på krondroppsytorna kommer tillsammans att ge ett mer

robust underlag till bedömningen av försurning och övergödning i olika delar av landet och vid olika scenarier. Vilket kommer att utgöra viktig input till analysen av synergier och konflikter mellan miljömål vid olika skogsbruksscenarier.

Extrema händelser

Ett förändrat klimat kan komma att leda till flera extrema situationer i skogen som kan påverka försurning och kväveutlakning. Ett intensifierat skogsbruk kan också påverka försurning och kväveutlakning, till exempel om gödsling ökar i omfattning.

Det stora antalet provtytor inom Krondroppsnetet innebär att relativt ovanliga händelser, t.ex. stormfällan och angrepp av granbarkborre (Figur 21) samt skogsgödsling, ändå inträffar med en viss regelbunden frekvens. Data från sådana extrema händelser inom Krondroppsnetet kommer att användas som underlag för att testa hur väl modellen ForSAFE kan användas för att beskriva påverkan på markvattnet från dylika händelser vad gäller försurning och kväveutlakning.



Figur 21. Halter av nitrat i markvattnet på 50 cm djup vid krondroppsytan Klippan, belägen i Västra Götalands län, strax öster om Göteborg. År 2008 rapporterades första gången att granarna på provytan var angripna av granbarkborre. Träden stod dock i stor utsträckning kvar uppräta. Längst till höger visas ett foto från ytan taget 2010-08-26.

Utvärdering av miljöövervakning på Skogsstyrelsens observationsytor

Under 2014 pågår en utvärdering av miljöövervakningen som pågått under 30 år vid Skogsstyrelsens observationsytor (obsytenätet). Miljöövervakningen startade 1984, men dagens nät av observationsytor etablerades mellan 1995 och 1998 och samordnades delvis med regionala mätningar av deposition och markvattenkemi inom Krondroppsnetet. Huvudsyftet med programmet var att dokumentera utbredningen av skogsskador och förklara orsakssambanden. På senare år har resurserna till miljöövervakningen minskat kraftigt, mycket på grund av att finansieringen från EU upphörde 2006. Ytor har fallit bort sedan mätningarna startade, på grund av storm- och insektsskador samt avverkning. Allt fler ytor kommer upp i en ålder som gör att slutavverkning blir aktuellt. För att kunna fortsätta mätningarna på ett bra sätt hade därför en revidering av ytsystemet behövts. På grund av bristande resurser har Skogsstyrelsen beslutat att i stället lägga ner obsytenätet.

Mot bakgrund av detta har Skogsstyrelsen tillsatt en utvärdering för att få en bra dokumentation av den genomförda verksamheten, för att insamlade data ska kunna utnyttjas på bästa sätt och för att ha som grund för diskussioner om framtida skoglig miljöövervakning i brukad skog. Utvärderingen utförs av Lunds universitet i samarbete med IVL och kommer att slutrapporteras i december 2014. Ett öppet seminarium planeras till hösten 2014.

Analys av ozonets inverkan på träd tillväxt

Under 2013 startade ett nytt forskningsprogram, finansierat av Naturvårdsverket, ”Frisk Luft och Klimat” (SCAC, Swedish Clean Air and Climate Research Program). SCAC ska producera underlag till stöd för Naturvårdsverkets internationella och nationella förhållingsarbete om klimat och luftkvalitet. En del av programmet handlar om kortlivade klimatgaser, s.k. ”short lived climate forcers” (SLCF).

Ozon räknas som en SLCF, dels därför att den är en växthusgas i sig, dels därför att ozon nära marken verkar begränsande för växtlighetens tillväxt och därmed begränsande för det upptag av koldioxid som sker till växtligheten, främst vad gäller skogen. I dagsläget tar den globala terrestra växtligheten upp ca 25 % av de antropogena utsläppen av CO₂. Ozonets negativa inverkan på unga träd under experimentella förhållanden är relativt väl känd. Däremot har det varit svårare att påvisa ozonets inverkan på vuxna träd i bestånd.

Ett sätt att studera ozonets inverkan på tillväxten hos träd är att korrelera den årliga stamtillväxten med ozonexponeringen för samma år. Svårigheten ligger i att många andra faktorer som styr tillväxten varierar samtidigt. Det krävs därför att även alla andra faktorer som påverkar tillväxten kvantifieras och att alla data analyseras med en avancerad statistisk modell, ett s.k. epidemiologiskt angreppssätt (Karlsson m.fl., 2006). Detta gör det särskilt lämpligt att använda Krondropps nätets försöksytor i denna typ av studier. Med finansiering från SCAC kommer den historiska, årliga träd tillväxten att mätas vid ca 20-30 krondroppsytor genom att borrhärdar tas från trädstammarna, s.k. dendrokronologi. Förutom faktorer som ozonexponering, atmosfäriskt nedfall, meteorologi inklusive nederbörds mängder, markförhållanden, beståndskaraktärer m.m., kommer årlig markfuktighet att modelleras. Alla dessa data kommer att sammanställas i en databas som sedan med hjälp av statistisk expertis kommer att analyseras.

Med hjälp av denna statistiska analys kommer ozonets negativa inverkan på träd tillväxten förhoppningsvis att påvisas tillsammans med inverkan från alla övriga faktorer.

8. Krondropps nätets webbplats

Krondropps nätets webbplats (www.ivl.krondroppsnetet.se) kommer att kompletteras med en engelsk version där den viktigaste informationen, samt nedladdning av data kommer att finnas med. Den engelska versionen planeras finnas tillgänglig under hösten 2014.

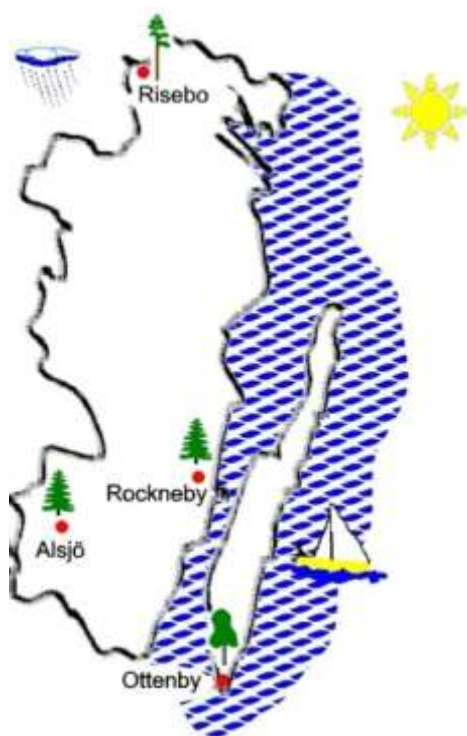
9. Referenser

- Akselsson, C., Hultberg, H., Karlsson, P.E., Pihl Karlsson, G., Hellsten, S., 2013. Acidification trends in south Swedish forest soils 1986-2008 – slow recovery and high sensitivity to sea-salt episodes. *Science of the Total Environment* 444, 271-287.
- Bahr, A., Ellström, M., Akselsson, C., Ekblad, A., Mikusinska, A., Wallander, H., 2013. Growth of ectomycorrhizal fungal mycelium along a Norway spruce forest nitrogen deposition gradient and its effect on nitrogen leakage. *Soil Biology and Biochemistry* 59, 38-48.
- EMEP (2011): Klein, H., Gauss, M., Nyíri, Á., Steensen, B.M. (2011). Transboundary air pollution by main pollutants (S, N, O₃) and PM. Norwegian Meteorological Institute, Data Note 2011, ISSN 1890-0003.
- Fölster, J. and S. Valinia 2012. Förurningsläget i Sveriges ytvatten 2010. Komplettering till rapport 2011:24. Underlag till utvärdering av miljömålet ”Bara naturlig förurning. Rapport 2012:5, Institutionen för vatten och miljö, SLU.
- Hansen, K., Pihl Karlsson, G., Ferm, M., Karlsson, P.E., Bennet, C., Granat, L., Kronnäs, V., von Brömssen, C., Engardt, M., Akselsson, C., Simpson, D., Hellsten, S. & Svensson, A. 2013. Trender i kvävenedfall över Sverige 1955-2011. IVL Rapport B 2119.
- IVL, 2013. Opublicerat.
- Karlsson, P.E., Örlander, G., Langvall, O., Uddling, J., Hjorth, U., Wiklander, K., Areskoug, B., Grennfelt, P. 2006. Negative impact of ozone on the stem basal area increment of mature Norway spruce in south Sweden. *Forest Ecology and Management* 232, 146-151.
- Karlsson, P.E., Ferm, M., Hultberg, H., Hellsten, S., Akselsson, C. & Pihl Karlsson, G. 2011. Totaldeposition av kväve till skog. IVL Rapport B1952.
- Karlsson, P.E., Ferm, M., Hultberg, H., Hellsten, S., Akselsson, C., Pihl Karlsson, G. & Hansen, K. 2013a. Totaldeposition av baskatjoner till skog. IVL B2058.
- Karlsson, P.E., Ferm, M., Tømmervik, H., Hole, L.R., Pihl Karlsson, G., Ruoho-Airola, T., Aas, W., Hellsten, S., Akselsson, C., Nørgaard Mikkelsen, T., Nihlgård, B. 2013b. Biomass burning in eastern Europe during spring 2006 caused high deposition of ammonium in northern Fennoscandia. *Environmental Pollution* 176, 71–79.
- Knutsson, T., Johansson, T. 2011. Lavfloran i Ottenby lund. Länsstyrelsen i Kalmar län. Meddelandeserien nr 2011:13. ISSN 348-8748.
- Länsstyrelsen Västra Götalands län. 2012:02. Regional övervakning av avrinningen från brukad skogsmark i Västra Götalands, Hallands och Jönköpings län. Utvärdering av perioden 1996-2009.

- Moldan, F. 2011. Swedish NFC Report. I ”Modelling Critical Thresholds and Temporal changes of Geochemistry and Vegetation Diversity (Posch m. fl red.). CCE Status Report 2011. ISBN 978-90-6960-254-7.
- Pihl Karlsson, G., Hellsten, S., Karlsson, P.E. Akselsson, C., & Ferm, M. 2012. Kvävedepositionen till Sverige - Jämförelse av depositionsdata från Krondroppsnetet, Luft- och nederbördskemiska nätet samt EMEP. IVL Rapport B 2030.
- Pihl Karlsson, G., Karlsson, P.E., Akselsson, C., Kronnäs. V. & Hellsten, S. 2013. Krondroppsnetets övervakning av luftföroreningar i Sverige – mätningar och modellering. IVL Rapport B 2095.
- Sjöberg, K., Pihl Karlsson, G., Svensson, A., Wängberg, I., Brorström-Lundén, E., Hansson, K., Potter, A., Rehngren, E., Sjöblom, A., Areskoug, H., Kreuger, J., Södergren, H., Andersson, C., Holmin Fridell, S., Andersson. S. 2013. Nationell miljöövervakning – luft. IVL Rapport B 2109.
- Skogsstyrelsen, 2007. Kvävegödsling av skogsmark. Skogsstyrelsen Meddelande 2 • 2007.
- Warfinge P. & Bertills, U. 2000. Naturens återhämtning från försurning – aktuell kunskap och framtidsscenarier. NV-rapport 5028.
- Zanchi, G., Belyazid, S., Akselsson, C., Yu, L., 2014. Modelling the effects of management intensification on multiple forest services: a Swedish case study. Ecological Modelling 284, 48–59.
- Zetterberg, T., Hellsten, S., Belyazid, S., Karlsson, P.E. och Akselsson, C. 2006. Regionala förutsättningar och miljörisker till följd av skogsmarksgödsling vid olika scenarier för skogsskötsel och kvävedeposition – modellerade effekter på kväveupplagring, biomassa, markkemi. IVL Rapport B 1691.

Bilaga 1. Stationsvis redovisning

Här presenteras årets mätningar vid de olika lokalerna tillsammans med tidigare års mätningar. För deposition redovisas data som årssumma för hydrologiskt år. För markvattendata visas de tre senaste årens mätningar. De tre markvattenprovtagningarna som genomförs varje kalenderår avses representera förhållandena före, under samt efter vegetationsperioden. Lufthaltsdata redovisas halvårsvis samt årsvis.



I Kalmar län finns fyra aktiva lokaler inom Krondroppsnetet (Tabell B1:1). Ottenby har med sin drygt 20-åriga mätserie den längsta tidsserien i länet. Både vid Ottenby och vid Rockneby görs nedfallsmätningar på öppet fält och i skogen samt mätningar av markvatten-kemi och lufthaltsmätningar. Ottenby har dock haft ett uppehåll i öppet fältmätningarna under perioden 2001 - 2008. I Risebo ingår lufthalter, krondropp samt markvattenmätningar, medan det i Alsjö görs mätningar i krondropp och markvatten. Kalmar län, i sydöstra Sverige, ligger i en luftföroreningsgradient, där de nordliga delarna är mer skyddade från luftföroreningar än de sydliga. Ottenby, som dessutom ligger väldigt exponerat på Ölands södra udde, är utsatt för ännu mer luftföroreningar, särskilt från sjöfarten, än de övriga sydliga ytorna. Mätningar med strängprovtagare startades i juni 2013. Resultat från dessa mätningar presenteras i nästa års rapport.

Tabell B1:1. Aktiva ytor i Kalmar län 2012/13.

Lokal	Dominerande trädslag	Öppet fält	Krondropp	Markvatten	Lufthalter			
					SO ₂	NO ₂	NH ₃	O ₃
Ottenby (H 01)	Ek	X	X	X	X	X	X	X
Rockneby (H 03)	Gran	X	X	X	X	X	X	
Risebo (H 21)	Tall		X	X	X	X	X	
Alsjö (H 22)	Gran		X	X				

Undersökningarna i Kalmar län är resultat av ett lagarbete där provtagning utförts av G. Karlsson, L. Weidinger, V. Åberg och H. Lundkvist. På IVL har K. Koos och P. Andersson skött kontakter med provtagare medan främst L. Björnberg, P. Bengtsson, P. Andersson, S. Kuikka, S. Honkala & V. Andersson har analyserat proverna. Granskning av data har huvudsakligen utförts av P. E. Karlsson, S. Hellsten och G. Pihl Karlsson. Databasen sköts av G. Malm. Databehandling och rapportering av resultaten har utförts av C. Akselsson, S. Hellsten, P. E. Karlsson samt G. Pihl Karlsson.

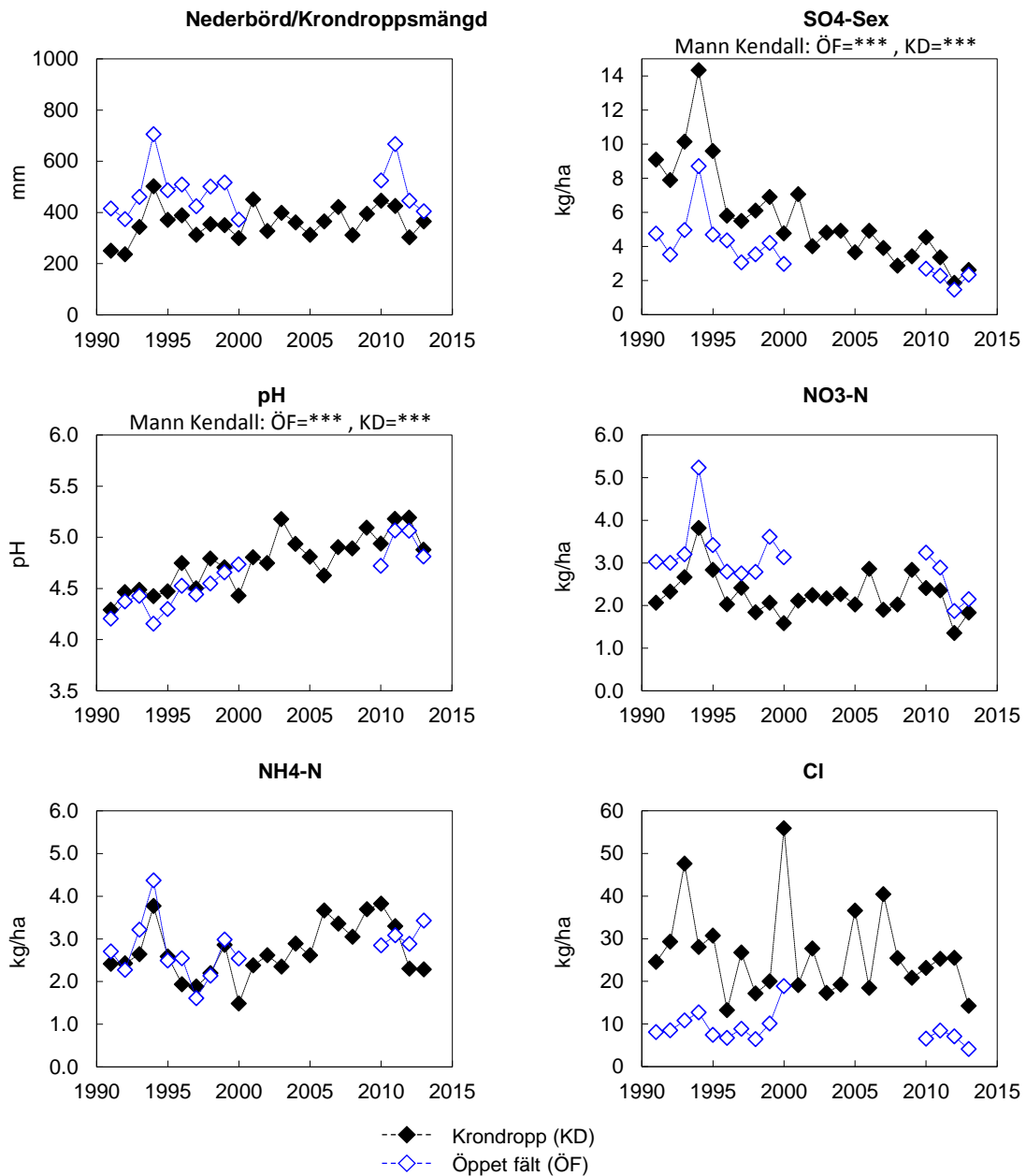
Ottenby (H 01): Gammal, 143-årig ekskog i norra delen av Ottenby lund. Ytan är den enda lokal i Kalmar län som funnits med sedan mätningarna startade 1990. Skogsytan är inhägnad och inte utsatt för samma betestryck som omgivande ekskog. Bland annat har ett större antal rönнар vuxit upp inom ytan. Ytan är dock nyligen röjd från sly. Vid stormen Gudrun 2005 ramlade en björk, men i övrigt påverkades inte ytan av stormen. Nederbördskemiska mätningar på öppet fält avslutades i december 2000, men återupptogs i juni 2009.



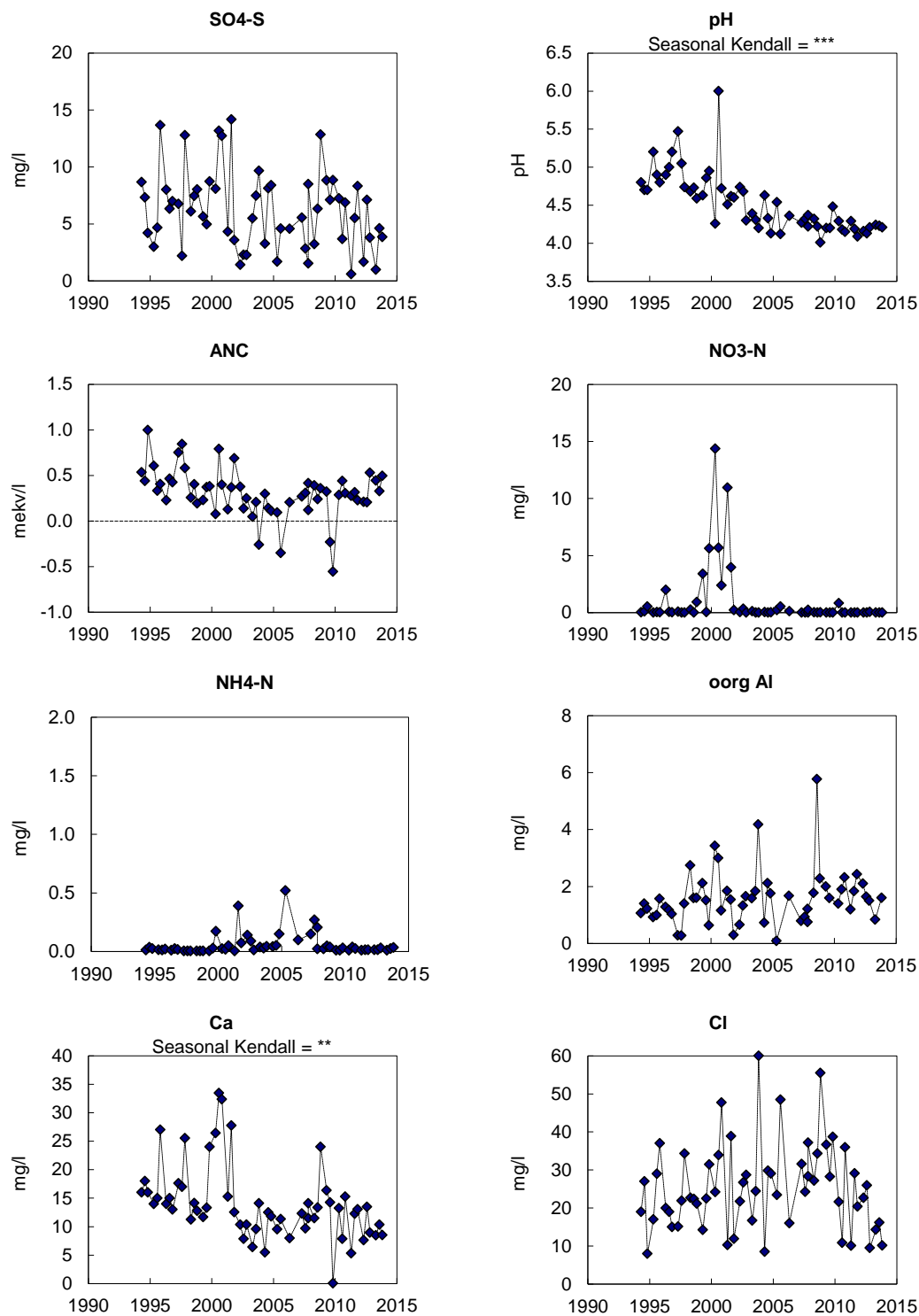
Foto från krondroppsytan i Ottenby



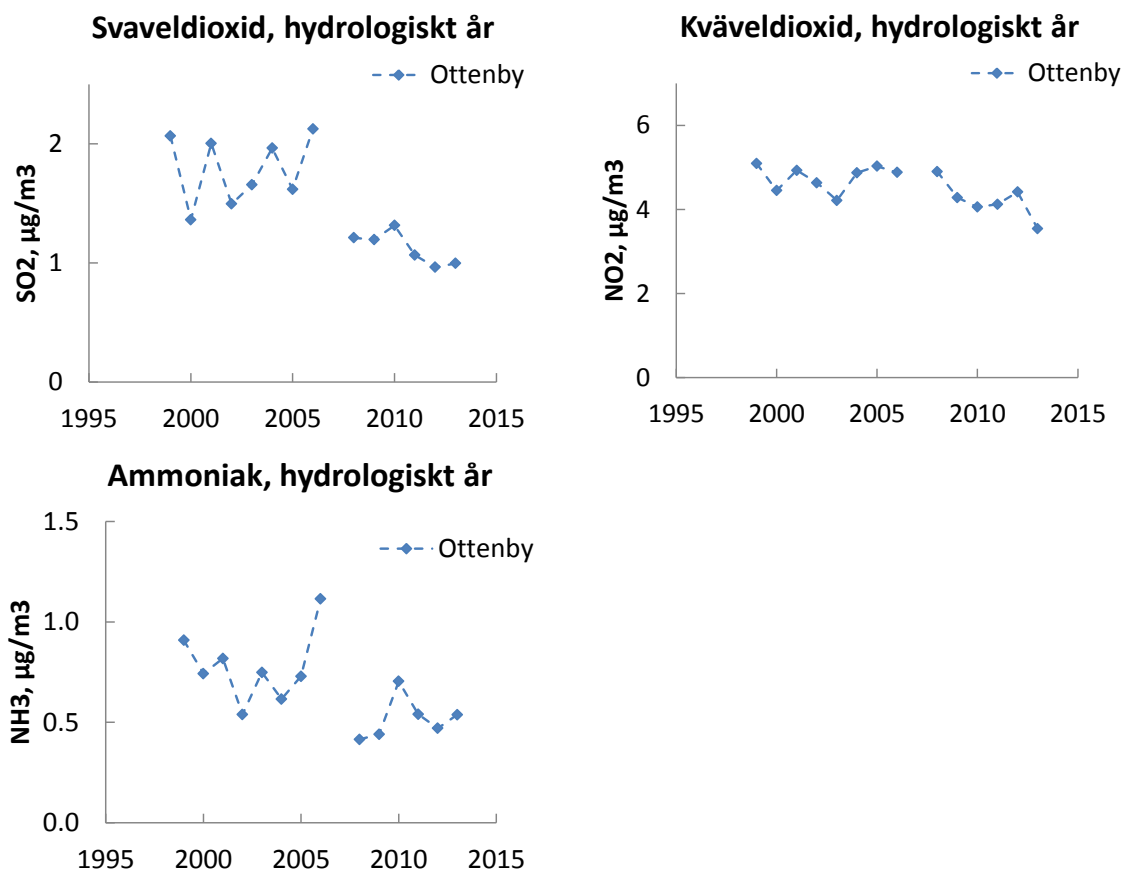
Foto från mätningarna över öppet fält vid Ottenby



Figur B1:1. Årliga värden (hydrologiskt år) för depositionen via krondropp och över öppet fält vid Ottenby, H 01. I figuren visas uppmätt nederbörd över öppet fält samt krondropps mängder, uttryckt som mm. Deposition redovisas sedan mätningarna påbörjades för ett urval av ämnen: sulfatsvavel utan havssaltsbidrag (SO₄-S ex), pH; nitratkväve (NO₃-N); ammoniumkväve (NH₄-N) och kloridjoner (Cl⁻). ÖF, öppet fält; KD, krondropp. Trendanalys har genomförts med hjälp av Mann- Kendall metodik och signifikansnivåer anges, ovanför respektive diagram, i de fall där signifikanta trender påvisats.



Figur B1:2. Markvattenkemi vid **Ottenby, H 01**. Sulfatsvavel ($\text{SO}_4\text{-S}$); pH; markvattnets syraneutraliserande förmåga (ANC); nitratkväve ($\text{NO}_3\text{-N}$); ammoniumkväve ($\text{NH}_4\text{-N}$); oorganiskt aluminium (oorg Al); kalciumhalt (Ca^{2+}) och kloridhalt (Cl). Saknade värden innebär oftast att marken varit för torr. Trendanalys har genomförts med hjälp av Seasonal-Kendall metodik och signifikansnivåer anges, ovanför respektive diagram, i de fall där signifikanta trender påvisats.



Figur B1:3. Lufthalter vid **Ottenby (H 01)**. Medelvärden för hydrologiskt år anges för svaveldioxid (SO_2), kvävedioxid (NO_2) och ammoniak (NH_3). Det finns en signifikant nedåtgående trend i halten av SO_2 , NO_2 samt NH_3 som årsmedelvärde (hydrologiskt år) vid Ottenby.

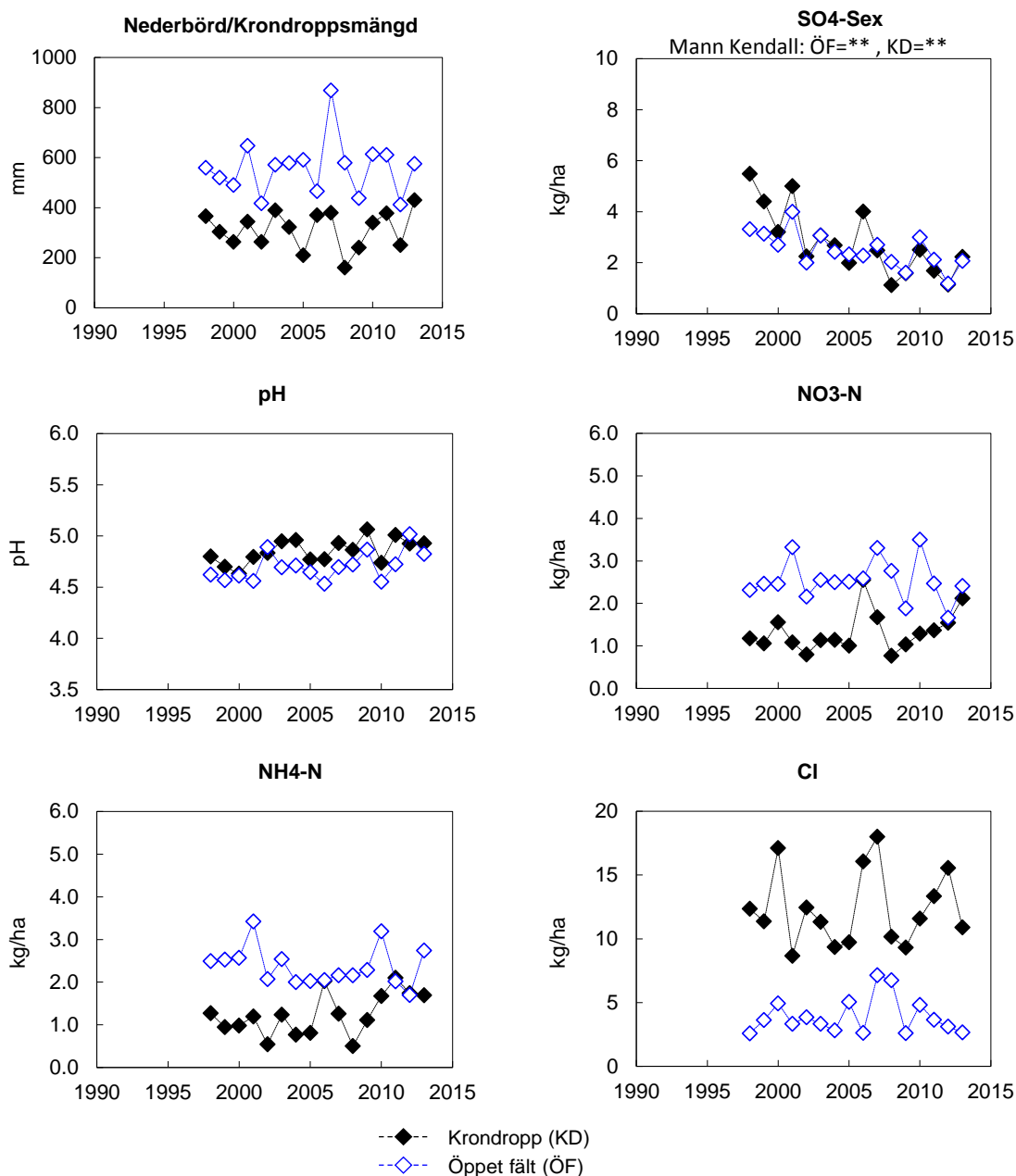
Rockneby (H 03): Yta norr om Kalmar med 71-årig granskog och ståndortsindex G28. Vegetationsskiktet vid skogsytan består i huvudsak av vägg-, husmossa, blåbär och ormbunkar. Mätningarna i Rockneby startade i januari 1997. Öppet fält-ytan flyttades hösten 2000. Skogsytan påverkades eventuellt av avverkningar 2003 med hyggeskant ca 50 m norr om skogsytans kant. Vid Rockneby mäts, alla inom Krondroppsnetet, förekommande parametrar, det vill säga nederbörd på öppet fält, krondropp, markvattenkemi samt lufthalter.



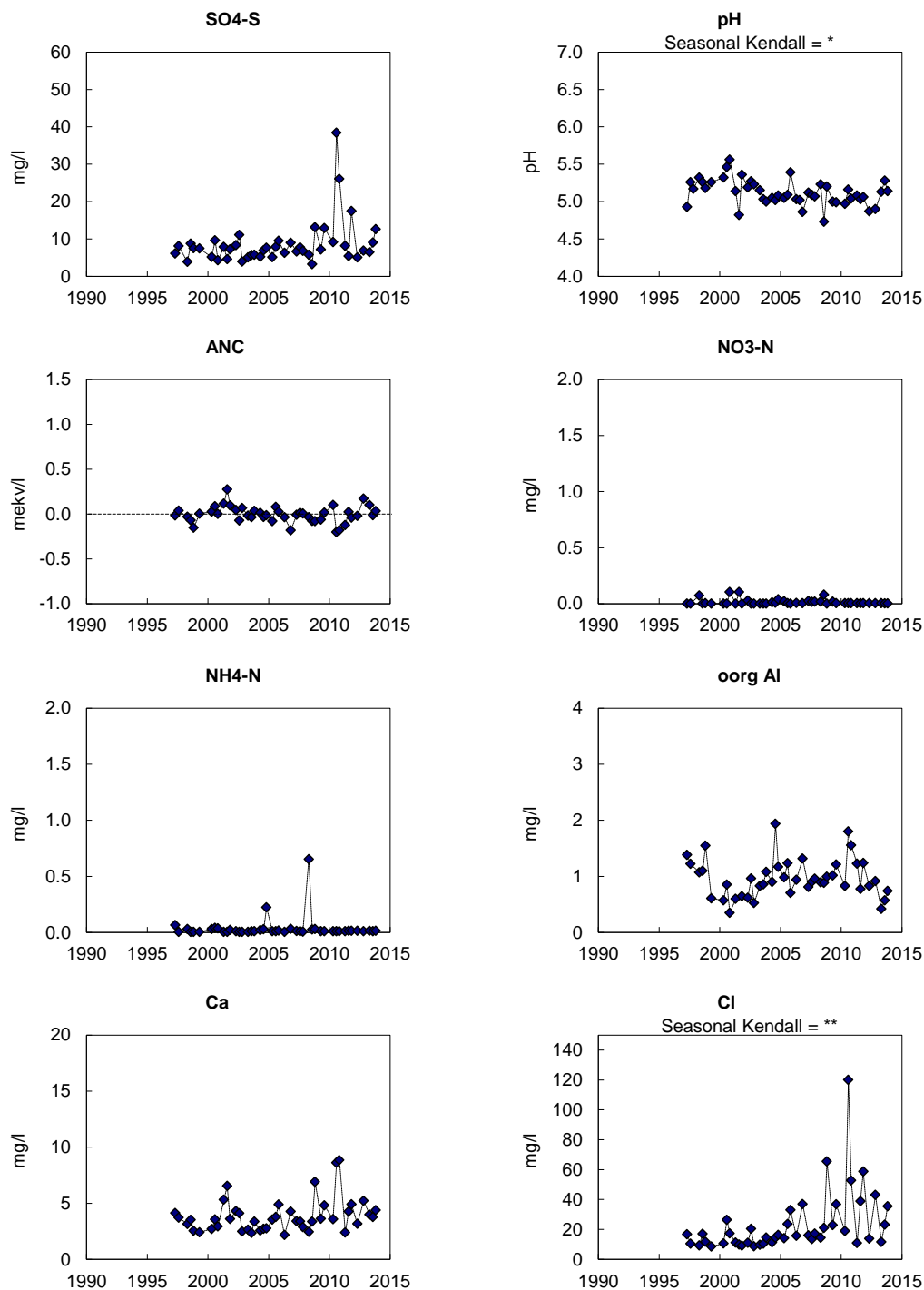
Foton från krondroppsytan i Rockneby



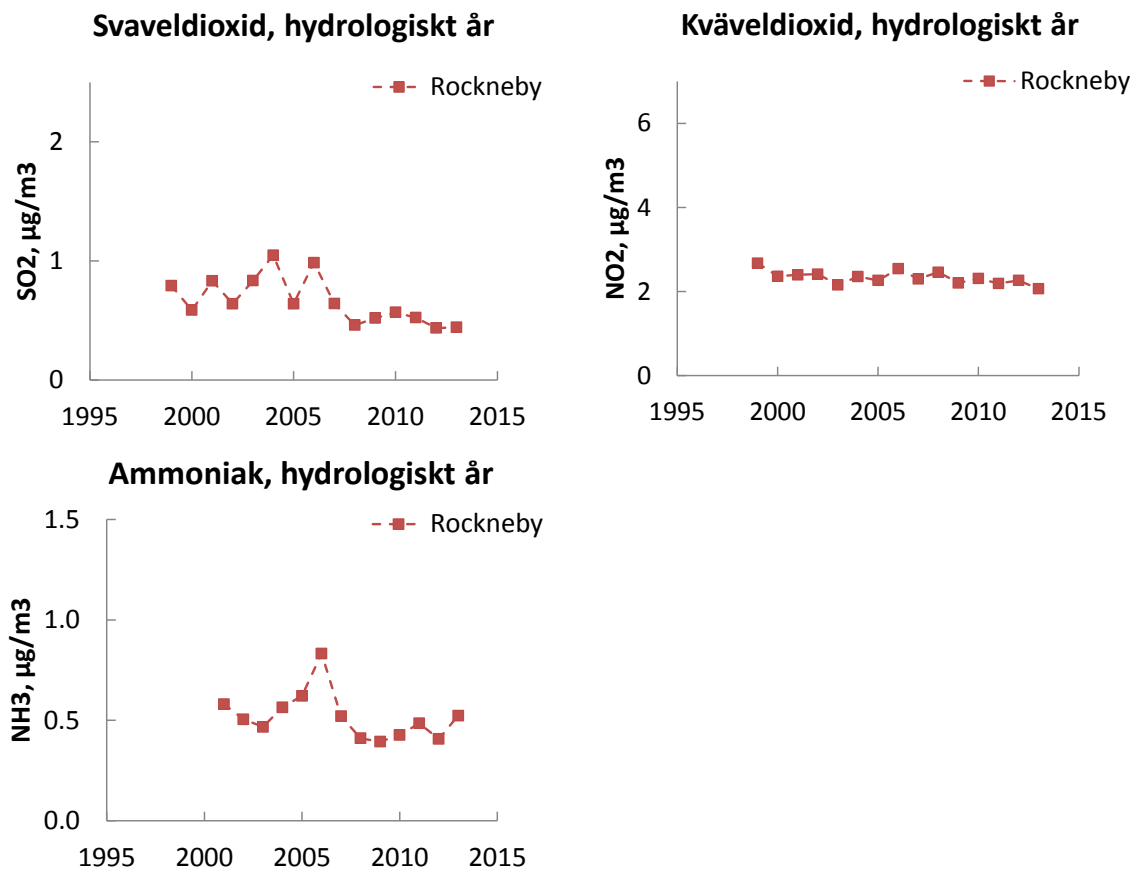
Foto från mätningarna över öppet fält



Figur B1:4. Årliga värden (hydrologiskt år) för depositionen via krondropp och över öppet fält vid **Rockneby, H 03**. I figuren visas uppmätt nederbörd över öppet fält samt krondroppsmängder, uttryckt som mm. Deposition redovisas sedan mätningarna påbörjades för ett urval av ämnen: sulfatsvavel utan havssaltsbidrag (SO₄-S ex); pH; nitratkväve (NO₃-N); ammoniumkväve (NH₄-N) och kloridjoner (Cl). ÖF, öppet fält; KD, krondropp. Trendanalys har genomförts med hjälp av Mann-Kendall metodik och signifikansnivåer anges, ovanför respektive diagram, i de fall där signifikanta trender påvisats.



Figur B1:5. Markvattenkemi vid **Rockneby, H 03**. Sulfatsvavel (SO4-S); pH; markvattnets syraneutraliserande förmåga (ANC); nitratkväve (NO₃-N); ammoniumkväve (NH₄-N), oorganiskt aluminium (oorg Al); kalciumhalt (Ca²⁺), samt klorid (Cl). Saknade värden innebär oftast att marken varit för torr. Trendanalys har genomförts med hjälp av Seasonal- Kendall metodik och signifikansnivåer anges, ovanför respektive diagram, i de fall där signifikanta trender påvisats.

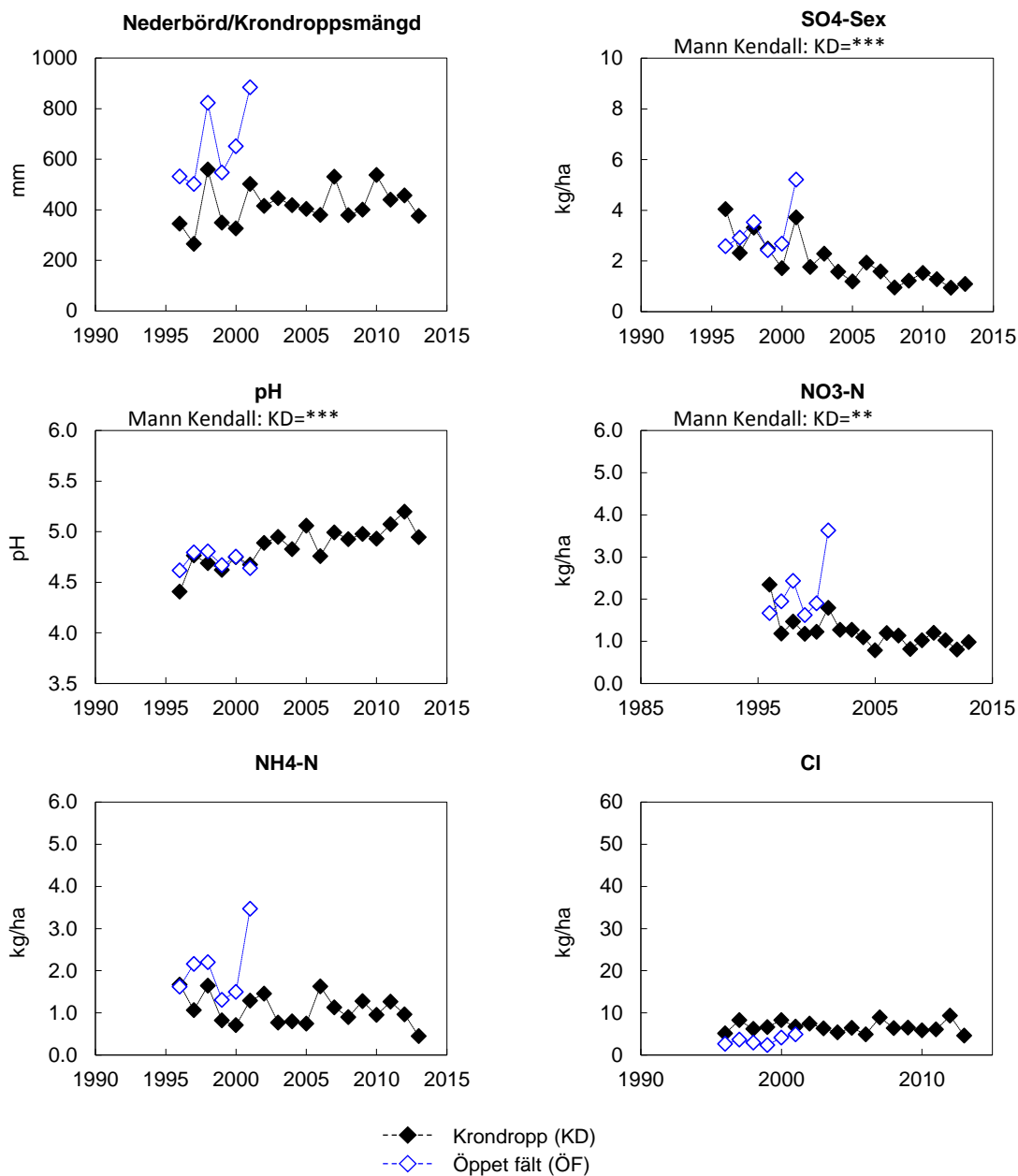


Figur B1:6. Lufthalter vid **Rockneby (H 03)**. Medelvärden för hydrologiskt år anges för svaveldioxid (SO_2), kvävedioxid (NO_2) och ammoniak (NH_3). Det finns en signifikant nedåtgående trend i halten av SO_2 samt NO_2 som årsmedelvärde (hydrologiskt år) vid Rockneby.

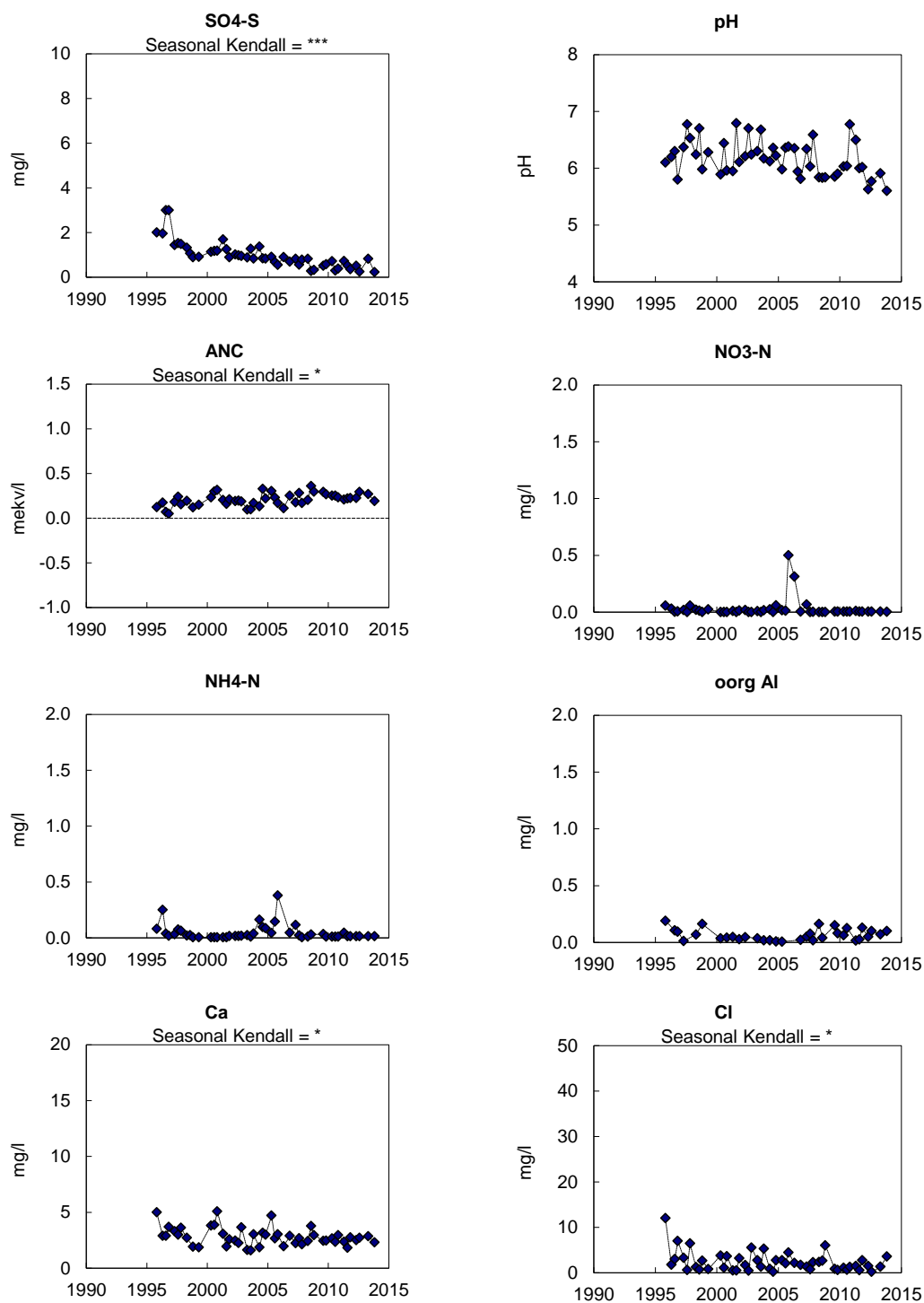
Risebo (H 21): Yta med 76-årig tallskog och ståndortsindex T26 i länets nordligaste del. Ytan klarade sig bra under stormen Gudrun 2005, med endast något toppbrott. Depositionsmätningarna startade i oktober 1995. Nederbördskemiska mätningar på öppet fält avslutades i december 2001. För närvarande mäts krondropp, markvattenkemi och lufthalter vid Risebo.



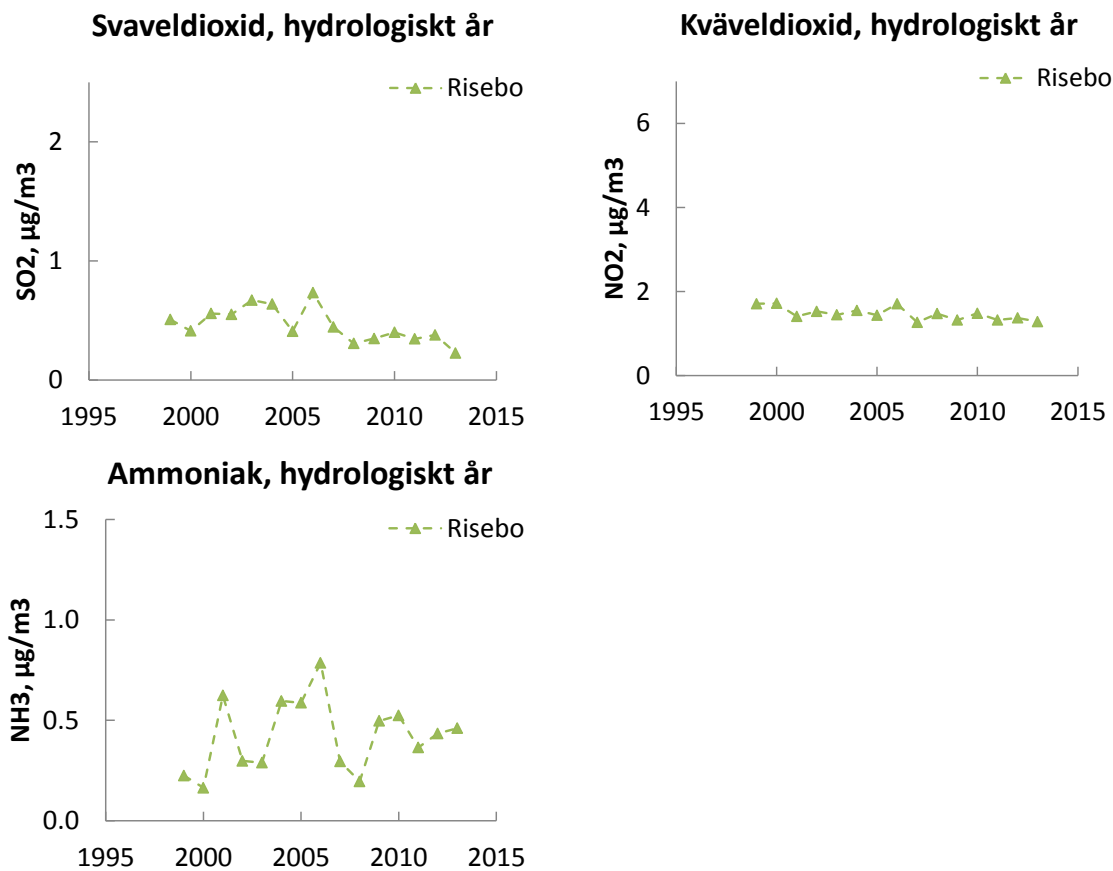
Foto på krondroppsytan vid Risebo.



Figur B1:7. Årliga värden (hydrologiskt år) för depositionen via krondropp och över öppet fält vid Risebo, H 21. I figuren visas uppmätt nederbörd över öppet fält samt krondroppsmängder, uttryckt som mm. Deposition redovisas sedan mätningarna påbörjades för ett urval av ämnen: sulfatsvavel utan havssaltsbidrag (SO₄-S ex); pH; nitratkväve (NO₃-N); ammoniumkväve (NH₄-N) och kloridjoner (Cl). ÖF, öppet fält; KD, krondropp. Trendanalys har genomförts med hjälp av Mann-Kendall metodik och signifikansnivåer anges, ovanför respektive diagram, i de fall där signifikanta trender påvisats.



Figur B1:8. Markvattenkemi vid **Risebo, H 21**. Sulfatsvavel (SO₄-S); pH; markvattnets syraneutraliserande förmåga (ANC); nitratkväve (NO₃-N); ammoniumkväve (NH₄-N), oorganiskt aluminium (oorg Al); kalciumhalt (Ca²⁺), samt klorid (Cl). Saknade värden innebär oftast att marken varit för torr. Trendanalys har genomförts med hjälp av Seasonal- Kendall metodik och signifikansnivåer anges, ovanför respektive diagram, i de fall där signifikanta trender påvisats.

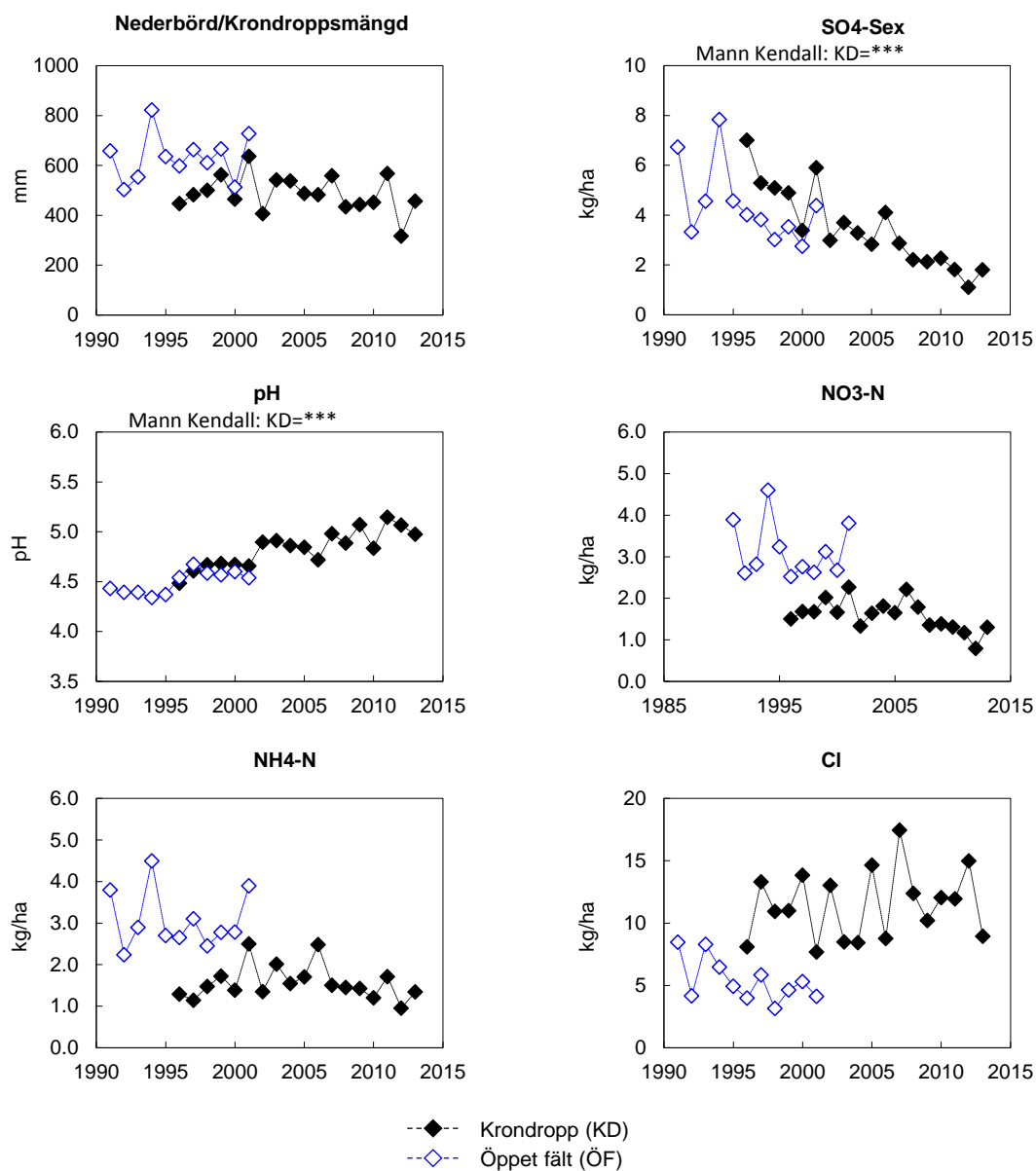


Figur B1:9. Lufthalter vid Risebo (H 21). Medelvärden för hydrologiskt år för svaveldioxid (SO₂), kväveldioxid (NO₂) och ammoniak (NH₃). Det finns en signifikant nedåtgående trend i halten av SO₂ samt NO₂ som årsmedelvärde (hydrologiskt år) vid Risebo.

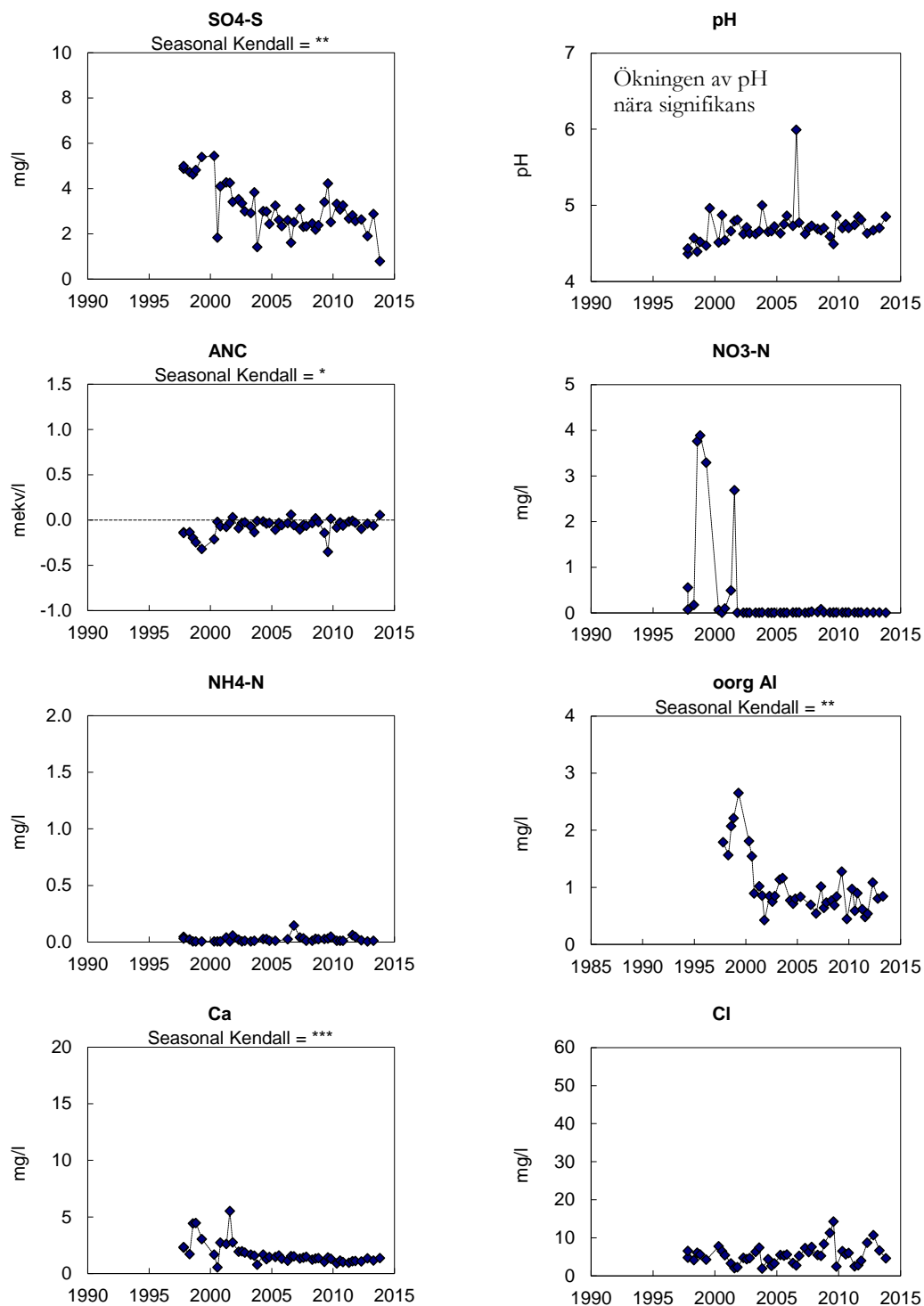
Alsjö (H 22): Yta med 76-årig granskog, belägen en halvmil öster om Emmaboda. Ståndortsindex G32 indikerar bördigare förhållanden än i Rockneby och Fagerhult. Markvegetationen utgörs av hus- och väggmossa, skogskovall och blåbär. Under stormen Gudrun i januari 2005 föll enstaka träd i eller i närheten av ytan. På grund av barkborreangrepp togs träden bort på en yta som tangerar provytan (1000-2000 kvm) under 2006-2007. Nederbördskemiska mätningar på öppet fält avslutades i december 2001. Lufthaltsmätningarna vid Alsjö upphörde i januari 2007. Således mäts för närvarande krondropp och markvattenkemi vid Alsjö.



Foton från krondroppsytan i Alsjö



Figur B1:10. Årliga värden (hydrologiskt år) för depositionen via krondropp och över öppet fält vid Alsjö, H 22. I figuren visas uppmätt nederbörd över öppet fält samt krondropps mängder, uttryckt som mm. Deposition redovisas sedan mätningarna påbörjades för ett urval av ämnen: sulfatsvavel utan havssaltsbidrag (SO₄-S ex); pH; nitratkväve (NO₃-N); ammoniumkväve (NH₄-N) och kloridjoner (Cl). ÖF, öppet fält; KD, krondropp. Trendanalys har genomförts med hjälp av Mann-Kendall metodik och signifikansnivåer anges, ovanför respektive diagram, i de fall där signifikanta trender påvisats.



Figur B1:11. Markvattenkemi vid **Alsjö, H 22**. Sulfatsvavel ($\text{SO}_4\text{-S}$); pH; markvattnets syraneutraliserande förmåga (ANC); nitratkväve ($\text{NO}_3\text{-N}$); ammoniumkväve ($\text{NH}_4\text{-N}$), oorganiskt aluminium (oorg Al); kalciumhalt (Ca^{2+}), samt klorid (Cl). Saknade värden innebär oftast att marken varit för torr. Trendanalys har genomförts med Seasonal- Kendall metodik och signifikansnivåer anges, ovanför respektive diagram, i de fall där signifikanta trender påvisats.

Bilaga 2. Årets data i tabellform - deposition, lufthalter, markvatten.

Tabell B2:1. Medelvärde under **hydrologiskt år** samt **kalenderår** från mätningar över **öppet fält** i Kalmar län. Nederbörd (Nedb) anges i mm/år, övriga parametrar i kg/hektar och år.

Lokal	Period	Nedb	H ⁺	SO ₄ -S	SO ₄ -S _{ex}	Cl ⁻	NO ₃ -N	NH ₄ -N	Ca ²⁺	Mg ²⁺	Na ⁺	K ⁺	Mn ²⁺
		mm	kg/ha →										
Ottenby (H 01)	12/13 2012	404 486	0,06 0,07	2,5 2,3	2,3 2,1	4,1 5,6	2,1 2,2	3,4 2,6	1,3 0,9	0,5 0,5	2,4 3,4	1,6 1,1	0,06 0,07
Rockneby (H 03)	12/13 2012	575 541	0,09 0,08	2,2 1,9	2,1 1,7	2,7 2,9	2,4 2,2	2,7 2,2	0,8 0,7	0,2 0,2	1,6 1,8	0,8 0,6	0,09 0,09

Tabell B2:2. **Öppet fältdata** från Kalmar län för ytor där organiskt kväve analyserats, **hydrologisk årsdeposition** samt **kalenderårsdeposition**. Nederbörd (Nedb) anges i mm/år, övriga parametrar i kg/hektar och år. (oorgN = NO₃-N + NH₄-N) och (orgN = Kj-N - NH₄-N)

Lokal	Period	Nedb	oorg N	org N
		mm	kg/ha →	
Ottenby (H 01)	12/13 2012	404 486	5,6 4,8	6,9
Rockneby (H 03)	12/13 2012	575 541	5,2 4,5	0,9 0,8

Tabell B2:3. **Krondroppsdata** från Kalmar län, **hydrologisk årsdeposition** samt **kalenderårsdeposition**. Nederbörd (Nedb) anges i mm/år, övriga parametrar i kg/hektar och år.

Lokal	Period	Nedb	H ⁺	SO ₄ -S	SO ₄ -S _{ex}	Cl ⁻	NO ₃ -N	NH ₄ -N	Ca ²⁺	Mg ²⁺	Na ⁺	K ⁺	Mn ²⁺
		mm	kg/ha →										
Ottenby (H 01)	12/13 2012	364 400	0,05 0,04	3,3 3,7	2,6 2,7	14,3 22,6	1,8 1,8	2,3 2,2	4,4 5,4	2,2 2,8	7,1 11,5	15,1 19,4	0,10 0,19
Rockneby (H 03)	12/13 2012	430 373	0,05 0,05	2,7 2,4	2,2 1,8	10,9 13,4	2,1 2,0	1,7 2,0	4,8 4,4	2,1 1,8	5,2 6,6	12,8 12,1	1,32 1,08
Risebo (H 21)	12/13 2012	375 512	0,04 0,04	1,3 1,5	1,1 1,2	4,6 6,7	1,0 1,0	0,4 1,0	2,1 2,5	1,0 1,1	2,4 3,7	9,2 11,5	0,20 0,26
Alsjö (H 22)	12/13 2012	456 433	0,05 0,04	2,2 2,0	1,8 1,5	8,9 10,6	1,3 1,2	1,3 1,2	2,7 2,3	1,3 1,2	4,7 5,8	9,4 9,0	1,46 1,16

Tabell B2:4. Krondroppsdata från Kalmar län för ytor där organiskt kväve analyserats, hydrologisk årsdeposition samt kalenderårsdeposition. Nederbörd (Nedb) anges i mm/år, övriga parametrar i kg/hektar och år. (oorgN = NO₃-N + NH₄-N) och (orgN = Kj-N - NH₄-N)

Lokal	Period	Nedb	oorg N	
		mm	kg/ha	→
Ottenby (H 01)	12/13	364	4,1	2,2
	2012	400	4,0	2,9
Rockneby (H 03)	12/13	430	3,8	2,7
	2012	373	3,9	2,9
Risebo (H 21)	12/13	375	1,4	1,3
	2012	512	2,0	1,8
Alsjö (H 22)	12/13	456	2,6	2,5
	2012	433	2,3	2,1

Tabell B2:5. Lufthalter medelvärden i Kalmar län, diffusionsprovtagning, µg/m³.

Lokal	Period	SO ₂	NO ₂	NH ₃
		ug/m ³	ug/m ³	ug/m ³
Ottenby (H 01 A)				
Mv hydr. år	1210-1309	1.0	3.5	0.5
Mv kal. år	1201-1212	1.0	4.1	0.4
Mv vinter	1210-1303	0.9	3.2	0.3
Mv sommar	1204-1209	1.1	3.9	0.7
Rockneby (H 03 B)				
Mv hydr. år	1210-1309	0.4	2.1	0.5
Mv kal. år	1201-1212	0.4	2.2	0.5
Mv vinter	1210-1303	0.5	2.7	0.4
Mv sommar	1204-1209	0.3	1.5	0.6
Risebo (H 21 A)				
Mv hydr. år	1210-1309	0.2	1.3	0.5
Mv kal. år	1201-1212	0.4	1.4	0.4
Mv vinter	1210-1303	0.3	1.7	0.4
Mv sommar	1204-1209	0.1	0.8	0.6

Tabell 2B:6. Markvattendata från Kalmar län. Mätningar efter vegetationssäsongen 2012 samt före, under och efter vegetationssäsongen 2013. Median under de tre senaste åren, n = antalet mätvärden inom de tre senaste åren.

Lokal	Datum	pH	Alk	ANC	SO ₄ -S	Cl ⁻	NO ₃ -N	NH ₄ -N	Ca ²⁺	Mg ²⁺	Na ⁺	K ⁺	Mn ²⁺	Fe ^{2+/3+}	ooAl	tAl	TOC	BC/ooAl
																		meqv/l →
Ottenby (H 01 A)	2012-11-07	4,2	-	0,531	3,79	9,51	0,055	0,030	8,93	1,21	11,25	0,23	<0,030	2,030	1,500	6,800	126,7	5,0
	2013-04-30	4,2	-	0,445	0,98	14,29	<0,010	<0,030	8,49	1,01	9,09	0,30	0,228	9,764	0,834	7,239	144,9	8,4
	2013-09-04	4,2	-	0,328	4,61	16,19	<0,010	<0,030	10,35	1,25	10,39	<0,10	0,042	-	-	-	91,4	-
	2013-12-05	4,2	-	0,496	3,85	10,13	<0,010	0,034	8,51	1,27	11,32	<0,10	0,033	1,600	1,600	6,800	116,7	4,5
	median	4,2		0,316	3,85	16,19	<0,01	<0,03	8,93	1,25	11,25	0,14	0,042	2,015	1,62	6,6	110,4	4,7
<i>n</i> =	9		9	9	9	9	9	9	9	9	9	9	8	8	8	8	9	8
Rockneby (H 03 B)	2012-11-07	4,9	-	0,172	6,87	42,99	<0,010	<0,030	5,21	3,10	29,11	1,27	<0,030	0,076	0,914	1,750	23,8	8,6
	2013-05-02	5,1	-	0,101	6,44	11,62	<0,010	<0,030	3,99	1,95	10,50	0,59	0,067	0,059	0,420	1,300	15,0	13
	2013-08-29	5,3	-	-0,013	9,03	23,17	<0,010	<0,030	3,77	2,35	18,77	0,25	0,038	<0,010	0,570	0,680	4,6	9,3
	2013-11-06	5,1	-	0,032	12,61	35,45	<0,010	<0,030	4,38	3,22	30,56	0,23	<0,030	0,016	0,740	0,980	7,6	9,0
	median	5,1		0,005	7,52	29,31	<0,01	<0,03	4,12	2,5	21,05	0,38	0,036	0,016	0,801	1,34	9,4	8,2
<i>n</i> =	8		8	8	8	8	8	8	8	8	8	8	8	8	8	8	8	8
Risebo (H 21 A)	2012-11-05	-	-	-	-	-	-	-	-	-	-	-	-	-	-	-	-	-
	2013-04-29	5,9	0,071	0,268	0,82	1,32	<0,010	<0,030	2,85	1,37	1,65	1,19	<0,030	0,320	0,070	0,830	21,6	61
	2013-09-02	-	-	-	-	-	-	-	-	-	-	-	-	-	-	-	-	-
	2013-11-04	5,6	-	0,191	0,23	3,59	<0,010	<0,030	2,31	0,99	1,67	1,42	0,038	0,280	0,100	1,200	-	36
	median	5,9		0,225	0,51	1,45	<0,01	<0,03	2,51	0,99	1,65	1,11	<0,03	0,32	0,07	0,83	23,7	61
<i>n</i> =	7		7	7	7	7	7	7	7	7	7	7	7	7	7	5	7	
Alsjö (H 22 A)	2012-11-05	4,7	-	-0,041	1,89	10,69	<0,010	<0,030	1,33	0,84	5,52	0,16	0,199	0,049	0,803	1,290	10,1	2,4
	2013-04-29	4,7	-	-0,063	2,87	6,64	<0,010	<0,030	1,14	0,73	4,24	0,11	0,138	0,032	0,840	1,300	8,2	2,0
	2013-09-02	-	-	-	-	-	-	-	-	-	-	-	-	-	-	-	-	-
	2013-11-04	4,9	-	0,055	0,78	4,55	<0,010	-	1,36	0,46	2,68	0,41	0,116	-	-	-	-	-
	median	4,7		-0,030	2,63	4,55	<0,01	<0,03	1,1	0,55	3,23	0,13	0,124	0,037	0,708	1,175	8,8	2,2
<i>n</i> =	7		7	7	7	7	5	7	7	7	7	7	6	6	6	6	6	

